



PROGNOZA ODDZIAŁYWANIA NA ŚRODOWISKO

dotycząca projektu miejscowego planu zagospodarowania przestrzennego dla **działek o numerach ewidencyjnych 526/5 i 528/4** położonych w miejscowości **Krzemieniewo** przy ul. Dworcowej, gmina Krzemieniewo



PROGNOZA
ODDZIAŁYWANIA NA ŚRODOWISKO
dotycząca projektu
miejscowego planu zagospodarowania przestrzennego dla
działek o numerach ewidencyjnych 526/5 i 528/4 położonych
w miejscowości Krzemieniewo przy ul. Dworcowej, gmina Krzemieniewo

Autorka opracowania:

Maria Dobroń



Leszno, 23 października 2024 r.

SPIS TREŚCI

I. DANE OGÓLNE	3
1. Metoda sporządzenia prognozy.....	3
2. Informacja o zawartości, głównych celach mpzp oraz powiązanie z innymi dokumentami	4
3. Cele ochrony środowiska ustanowione na szczeblu międzynarodowym, wspólnotowym i krajowym, istotne z punktu widzenia projektowanego dokumentu	5
II. STAN ORAZ FUNKCJONOWANIE ŚRODOWISKA PRZYRODNICZEGO.....	8
1. Położenie i rzeźba terenu	8
2. Geologia.....	8
3. Środowisko wodne	8
3.1. Wody powierzchniowe.....	8
3.2. Wody podziemne.....	10
4. Środowisko biotyczne, system powiązań przyrodniczych, przyrodnicze obszary chronione ..	11
5. Klimat	13
6. Powietrze	14
7. Istniejący stan środowiska oraz potencjalne jego zmiany w przypadku braku realizacji projektowanego dokumentu.....	15
8. Problemy ochrony środowiska istotne z punktu widzenia projektu mpzp.....	15
III. IDENTYFIKACJA I OCENA ODDZIAŁYWAŃ ŚRODOWISKOWYCH.....	17
1. Wpływ na powierzchnię ziemi.....	17
2. Krajobraz.....	18
3. Ochrona środowiska wodnego	19
4. Wpływ na jakość powietrza.....	22
5. Klimat	23
6. Ochrona przed hałasem.....	24
7. Promieniowanie elektromagnetyczne	25
8. Wpływ na różnorodność biologiczną, florę i faunę, przyrodnicze obszary chronione	25
9. Wpływ na zasoby naturalne.....	27
10. Wpływ na zabytki i dobra materialne	27
11. Wpływ na warunki życia i zdrowie ludzi.....	28
12. Transgraniczne oddziaływanie na środowisko	28
13. Alternatywne rozwiązania.....	28
14. Metody analizy realizacji postanowień projektowanego dokumentu.....	29
STRESZCZENIE	30
MATERIAŁY ŹRÓDŁOWE	33
Sposób realizacji uwag zawartych w opinii RDOŚ w Poznaniu	34
Oświadczenie o spełnieniu wymagań upoważniających do sporządzenia prognozy oddziaływania na środowisko.....	36

I. DANE OGÓLNE

Wg art. 46 ustawy z dnia 3 października 2008 r. o udostępnieniu informacji o środowisku i jego ochronie, udziale społeczeństwa w ochronie środowiska oraz o ocenach oddziaływania na środowisko (tj. Dz.U. z 2023 r., poz. 1094 ze zm.), zmienionej ustawą z dnia 19 lipca 2019 r. o zmianie ustawy o udostępnianiu informacji o środowisku i jego ochronie, udziale społeczeństwa w ochronie środowiska oraz o ocenach oddziaływania na środowisko oraz niektórych innych ustaw (Dz.U. z 2019 r. poz. 1712), projekt miejscowego planu zagospodarowania przestrzennego wyznaczający ramy dla późniejszej realizacji przedsięwzięć mogących znacząco oddziaływać na środowisko wymaga przeprowadzenia postępowania w sprawie strategicznej oceny oddziaływania na środowisko, co wiąże się z obowiązkiem sporządzenia prognozy oddziaływania na środowisko. Organ opracowujący projekt dokumentu, po uzgodnieniu z właściwymi organami może odstąpić od przeprowadzenia strategicznej oceny oddziaływania na środowisko jeśli stwierdzi, że realizacja postanowień dokumentu nie spowoduje znaczącego oddziaływania na środowisko, w tym na obszary Natura 2000. O odstąpieniu nie występowano.

Zgodnie z art. 53 zakres i stopień szczegółowości informacji wymaganych w prognozie został uzgodniony z Państwowym Powiatowym Inspektorem Sanitarnym w Lesznie (pismo: ON.NS-9011.3.11.2023 z dnia 19 września 2023 r.) oraz z Regionalnym Dyrektorem Ochrony Środowiska w Poznaniu (pismo: WOO-III.411.380.2023.AK.1 z dnia 10 października 2023 r.).

1. Metoda sporządzenia prognozy

Podstawowym celem prognozy jest wykazanie, w jaki sposób realizacja postanowień planu przekształci środowisko. Zmiany cech środowiska spowodowane przez różnorodne sposoby użytkowania przestrzeni, zależą od rodzaju zagospodarowania oraz cech środowiska danego terenu, w związku z czym prognozę podzielono na dwa etapy:

Etap I to analiza stanu oraz funkcjonowania środowiska przyrodniczego, która pozwoliła na określenie zasobów i walorów przyrodniczych oraz istniejących problemów. Dokonując oceny stanu i funkcjonowania środowiska uwzględniono szersze tło przyrodnicze, biorąc pod uwagę powiązania przyrodnicze, a w szczególności: powiązania hydrograficzne i hydrogeologiczne oraz system obszarów chronionych, oceniając zagrożenia w zasięgu tych powiązań.

Etap II prognozy, to ocena przewidywanych skutków oddziaływań na środowisko w granicach potencjalnych wpływów oraz sposoby łagodzące potencjalne, negatywne oddziaływania. Ocenę oparto na następujących kilku założeniach.

Jako niekorzystne oddziaływanie na środowisko przyjęto odstępstwa od prawidłowej na danym terenie gospodarki jego zasobami i zasadami ochrony z uwzględnieniem przepisów, norm, specyfiki środowiska oraz powiązań z obszarami otaczającymi, funkcji terenów oraz potrzeb i aspiracji mieszkańców. Mimo, że wszystkie zachodzące w środowisku procesy są

ze sobą powiązane, ze względów metodycznych zostały rozpatrzone osobno, a oddziaływanie na warunki życia ludzi potraktowano jako syntezę oddziaływań na poszczególne elementy środowiska. Oceniając wpływ ustaleń planu na poszczególne komponenty środowiska oparto się na oczywistych zależnościach pomiędzy poszczególnymi jego elementami, przedstawiając prawdopodobne skutki, jakie niesie za sobą realizacja ustaleń planu na poszczególne komponenty środowiska w ich wzajemnym powiązaniu, a także na ludzi i dobra materialne oraz dobra kultury. Do analiz przestrzennych wykorzystano system GIS – MapInfo Professional.

2. Informacja o zawartości, głównych celach mpzp oraz powiązanie z innymi dokumentami

Rada Gminy Krzemieniewo w dniu 20 grudnia marca 2021 r. podjęła uchwałę Nr XXXI.254.2021 w sprawie przystąpienia do sporządzenia miejscowego planu zagospodarowania przestrzennego dla działek o numerach ewidencyjnych 526/5 i 528/4, położonych w miejscowości Krzemieniewo przy ul. Dworcowej, gmina Krzemieniewo, w granicach określonych na załączniku graficznym.

Projekt planu miejscowego będzie obejmował zmianę przeznaczenia terenów stanowiących grunty leśne – na tereny działalności gospodarczej. Właściciel nieruchomości położonej w miejscowości Krzemieniewo – firma: Polska Dystrybucja Budowlana - złożył wniosek o objęcie miejscowym planem zagospodarowania przestrzennego działek o numerach ewidencyjnych gruntów 526/5 i 528/4 w obrębie Krzemieniewo. Zamiarem docelowym inwestora jest rozszerzenie działalności gospodarczej prowadzonej na działkach sąsiadujących z działkami objętymi planem.

Na terenie opracowania w projekcie planu wyznacza się tereny składów i magazynów, produkcji przemysłowej oraz usług handlu wielkopowierzchniowego – PS - PP- UW. Projekt planu określa zasady kształtowania zabudowy dopuszczając zabudowę towarzyszącą – budynki gospodarcze i garażowe, wiaty, uzbrojenie terenu w niezbędną infrastrukturę techniczną, lokalizację stacji elektroenergetycznych wraz z możliwością wprowadzenia do stacji linii elektroenergetycznych. Określa się minimalną powierzchnia działki – 1000,0 m², maksymalną powierzchnię zabudowy działki – 60 %, minimalny udział powierzchni terenu biologicznie czynnego - 20 % powierzchni działki budowlanej. Ogranicza się wysokość zabudowy do 15 m.

Projekt planu ustala zaopatrzenie w wodę dla celów pitnych, przeciwpożarowych i gospodarczych z sieci wodociągowej, a odprowadzanie ścieków komunalnych do kanalizacji sanitarnej.

Ustala się odprowadzanie wód opadowych i roztopowych do sieci kanalizacji deszczowej lub zagospodarowanie tych wód w granicach działek zgodnie z przepisami odrębnymi.

Ustala się wytwarzanie energii cieplnej dla celów grzewczych z zastosowaniem urządzeń energii odnawialnej o mocy do 100 kW, elektrycznej, gazowej lub paliw niskoemisyjnych i urządzeń do ich spalania charakteryzujących się wysokim stopniem sprawności.

Projekt miejscowego planu zagospodarowania przestrzennego nie narusza ustaleń Studium uwarunkowań i kierunków zagospodarowania przestrzennego Gminy Krzemieniewo zatwierdzonego uchwałą Nr XXVII/212/2021 Rady Gminy Krzemieniewo z dnia 28 czerwca 2021 r. zmienionego uchwałą Nr LVI/439/2024 Rady Gminy Krzemieniewo z dnia 25 marca 2024 r. Wg studium teren objęty planem to teren rozwoju zabudowy o wiodącej funkcji produkcyjnej, składów i magazynów oraz zabudowy usługowej.

Projekt mpzp wykazuje zgodność z planem gospodarki niskoemisyjnej. Jednym z celów jest wykorzystanie potencjału odnawialnych źródeł energii.

3. Cele ochrony środowiska ustanowione na szczeblu międzynarodowym, wspólnotowym i krajowym, istotne z punktu widzenia projektowanego dokumentu

Oceniając wpływ ustaleń planu na poszczególne komponenty środowiska, należy odnieść się do celów i kierunków działań określonych w politykach, które odwołują się do zasady zrównoważonego rozwoju, rozumianej jako zachowanie równowagi pomiędzy celami gospodarczymi, społecznymi i wymogami środowiskowymi we wszystkich podejmowanych działaniach i przedsięwzięciach. Zasadę zrównoważonego rozwoju należy traktować jako nadrzędną, z której wynikają główne cele ochrony środowiska, zarówno związane z jego ochroną bezpośrednio, jak również w powiązaniu z aspektami społeczno-gospodarczymi.

Wśród dokumentów wspólnotowych należy wymienić tu Dyrektywę 2000/60/WE Parlamentu Europejskiego i Rady z dnia 23 października 2000 r. ustanawiającą ramy wspólnotowego działania w dziedzinie polityki wodnej, która jest aktem prawa europejskiego, a jej nadrzędnym celem jest zachowanie i poprawa stanu wód powierzchniowych i podziemnych, zarówno pod względem jakościowym jak i ilościowym. Ramowa Dyrektywa Wodna jest wdrażana w Polsce, przede wszystkim, w postaci przeglądu i aktualizacji planów gospodarowania wodami na obszarach dorzeczy.

Podstawowym dokumentem planistycznym w tym zakresie jest Plan gospodarowania wodami na obszarze dorzecza Odry przyjęty rozporządzeniem Ministra Infrastruktury z dnia 16 listopada 2022 r. (Dz.U. z dnia 23 lutego 2023, poz335). Podstawowym elementem w gospodarowaniu wodami są jednolite części wód powierzchniowych oraz podziemnych. Teren objęty planem leży w granicach JCWP „Rów Polski od źródła do „Kaczkowskiego Rowu”. Jest to JCWP silnie zmieniona o złym stanie. Jest zagrożona nieosiągnięciem celów środowiskowych. W zlewni JCWP występuje presja rolnicza. – przewidziany program działań daje wysoki stopień pewności na osiągnięcie celów środowiskowych do 2027 r. Teren objęty planem leży w granicach JCWPd 79. W wyniku przeprowadzonej w 2023 r. oceny stanu jednolitych części wód podziemnych stan JCWPd PLGW600079 oceniono jako dobry.

W zakresie ochrony wód projekt planu zakłada ochronę wód przed zanieczyszczeniem poprzez rozwiązanie gospodarki ściekowej – odprowadzanie ścieków do sieci kanalizacyjnej. Mimo konieczności wycinki lasu w projekcie planu podejmuje się próbę stworzenia optymalnych warunków retencji poprzez określenie minimalnej powierzchni biologicznie czynnej w wprowadzenie wprowadzanie zieleni. Ponadto tam, gdzie to możliwe, preferuje się odprowadzenie wód opadowych i roztopowych w granicach działek.

Kolejna Dyrektywa Parlamentu Europejskiego i Rady 2008/50/WE z dnia 21 maja 2008 r. w sprawie jakości powietrza i czystsze powietrze dla Europy zmierza do ograniczenia zanieczyszczenia do poziomów, które w stopniu minimalnym szkodzą ludzkiemu zdrowiu i środowisku, a także w celu lepszego poinformowania społeczeństwa o możliwych zagrożeniach.

Wg Aktualizacji Krajowego Programu Ochrony Powietrza do roku 2025 z perspektywą do 2030 r. oraz 2040 r. istotne kierunki interwencji to między innymi ograniczenie wielkości emisji zanieczyszczeń powietrza z sektora bytowo-komunalnego oraz zwiększenie udziału czystej energii, ciepła, rozwój OZE.

Kolejnym istotnym dokumentem jest „Program ochrony powietrza dla strefy wielkopolskiej w zakresie pyłu PM₁₀, PM_{2,5} oraz B(a)P” przyjęty Uchwałą Nr XXI/391/20 Sejmiku Województwa Wielkopolskiego z dnia 13 lipca 2020 roku (Dz. Urz. Woj. Wielkopolskiego z 20 lipca 2020 r., poz. 5954), który zakłada między innymi wdrożenie działań ograniczających emisję zanieczyszczeń do powietrza. Określa również kierunki działań planowania przestrzennego dotyczącego jednostek samorządu terytorialnego. Wymienia się opracowanie Gminnego Programu Niskoemisyjnego, uwzględnienie w miejscowych planach zagospodarowania przestrzennego sposobów zabudowy i zagospodarowania terenu umożliwiających ograniczenie emisji pyłów. Gmina Krzemieniewo dysponuje planem gospodarki niskoemisyjnej. Główne cele to: redukcja emisji gazów cieplarnianych, wykorzystanie potencjału odnawialnych źródeł energii, redukcja zużycia energii finalnej. Stan jakości powietrza ma wpływ na zmiany klimatyczne.

W projekcie planu mając na uwadze stan powietrza oraz tendencje zmian klimatycznych postuluje się wytwarzanie energii cieplnej dla celów grzewczych z zastosowaniem urządzeń energii odnawialnej (do 100 kW), elektrycznej, gazowej lub paliw niskoemisyjnych i urządzeń do ich spalania charakteryzujących się wysokim stopniem sprawności.

Dokumentem wspólnotowym dotyczącym ochrony krajobrazu jest Europejska Konwencja Krajobrazowa sporządzona we Florencji dnia 20.10.2000 r. (Dz.U. z 2006 r. Nr 14, poz. 98), która stwierdza, że krajobraz jest ważną częścią jakości życia ludzi i wskazuje na konieczność osiągnięcia trwałego i zrównoważonego rozwoju opartego na harmonijnych relacjach pomiędzy potrzebami społecznymi, działalnością gospodarczą i środowiskiem.

Krajobraz to określona jednostka przestrzenna, obejmująca elementy ukształtowane przez przyrodę oraz przez człowieka. Planowany sposób zagospodarowania terenu wiąże się

ze zmianami w krajobrazie. Planowany sposób zagospodarowania terenu nawiązuje charakterem do najbliższego otoczenia i zapewnia zachowanie właściwych proporcji pomiędzy komponentami środowiska, a realizacją potrzeb społecznych.

II. STAN ORAZ FUNKCJONOWANIE ŚRODOWISKA PRZYRODNICZEGO

W rozdziale tym zawarto informacje dotyczące charakterystyki poszczególnych komponentów środowiska przyrodniczego, tj. rzeźby terenu, budowy geologicznej i warunków glebowych, środowiska wodnego, szaty roślinnej oraz warunków klimatycznych. Biorąc pod uwagę szersze tło przyrodnicze wskazano powiązania obszaru opracowania z otoczeniem, a w szczególności: położenie na tle przyrodniczych obszarów chronionych, w układzie zlewni hydrograficznych oraz struktur hydrogeologicznych. Scharakteryzowano także istniejący stan zagospodarowania oraz występujące zagrożenia.

1. Położenie i rzeźba terenu

Teren objęty planem leży w miejscowości Krzemieniewo. Według podziału geomorfologicznego Niziny Wielkopolskiej (B. Krygowski, 1961) teren leży na „Wysoczyźnie Leszczyńskiej” w subregionie „Równina Leszczyńska”. W granicach opracowania jest to wysoczyzna morenowa płaska zlodowacenia środkowopolskiego.

2. Geologia

Teren objęty planem leży w obrębie monokliny przedsudeckiej. Głębokie podłoże tworzy platforma paleozoiczna, na której zalegają młodsze skały osadowe – mezozoiczne, głównie iłowce i piaski jury dolnej. Na utworach mezozoicznych położona jest seria osadów: paleogenu i neogenu (miocen, pliocen). Na terenie objętym planem od powierzchni zalegają piaski ze żwirami wodnolodowcowymi na glinach zwałowych oraz częściowo grunty antropogeniczne.

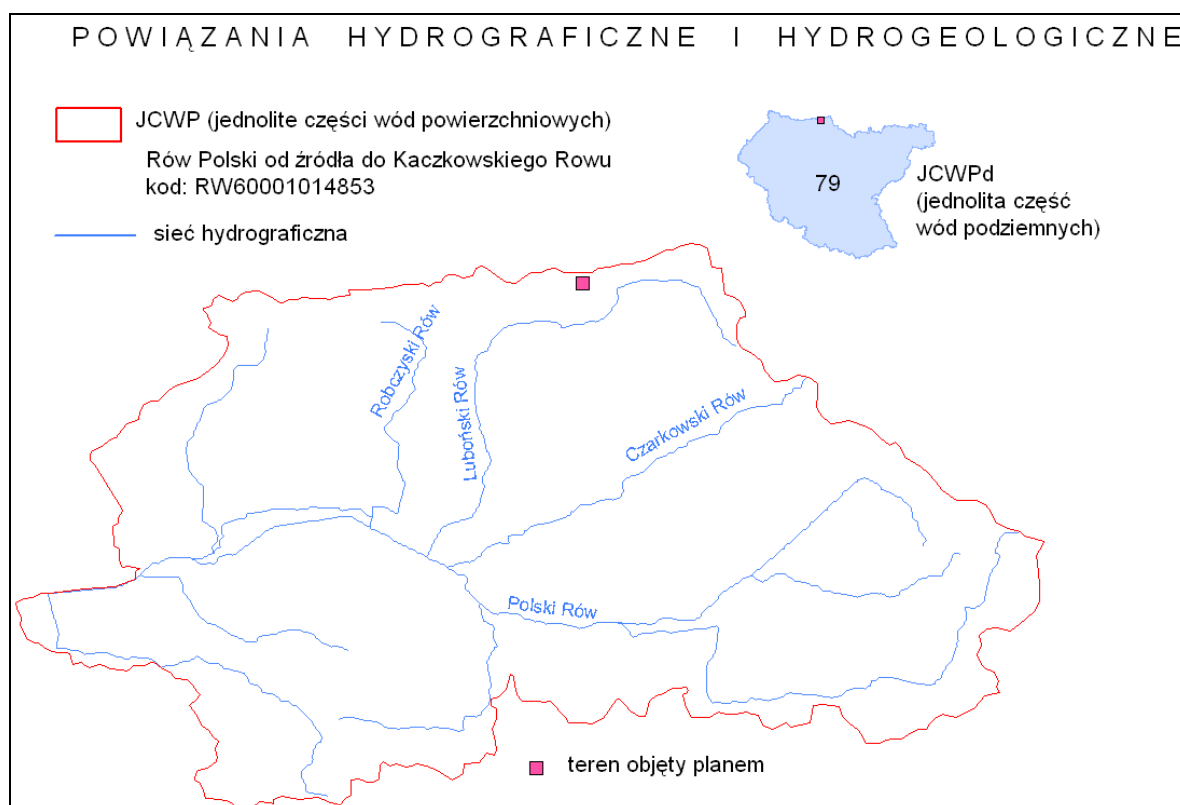
3. Środowisko wodne

W niniejszym rozdziale przedstawiono charakterystykę wód powierzchniowych i podziemnych, a w szczególności sieć hydrograficzną, głębokość zalegania pierwszego poziomu wód podziemnych oraz wyniki monitoringu wód.

3.1. Wody powierzchniowe

Podstawowym elementem w gospodarowaniu wodami jest jednolita część wód powierzchniowych (JCWP). Jednolite części wód powierzchniowych definiuje się jako oddzielny i znaczący element wód powierzchniowych, między innymi taki jak: struga, strumień, potok, rzeka, kanał lub ich części. Jednolite części wód dzielimy na naturalne oraz silnie zmienione, których charakter został w znacznym stopniu zmieniony w następstwie fizycznych przeobrażeń, będących wynikiem działalności człowieka lub sztuczne, powstałe w wyniku działalności człowieka.

Ww. podział znajduje swoje odzwierciedlenie w klasyfikacji jakości wód – dla naturalnych jednolitych części wód określa się ich stan ekologiczny podczas, gdy dla silnie zmienionych i sztucznych – potencjał ekologiczny.



Teren objęty planem leży w granicach JCWP „Rów Polski od źródła do „Kaczkowskiego Rowu” (kod: RW60001014853). Jest to JCWP silnie zmieniona, dla której określa się potencjał ekologiczny.

Potencjał ekologiczny jednolitych części wód powierzchniowych klasyfikuje się przez nadanie jednolitej części wód jednej z pięciu klas jakości wód: I – maksymalny, II – dobry, III – umiarkowany, IV – słaby, V – zły.

Stan jednolitej części wód w omawianym przypadku ocenia się poprzez porównanie wyników klasyfikacji potencjału ekologicznego i stanu chemicznego. Jednolita część wód może być oceniona jako będąca w „dobrym stanie”, jeśli jednocześnie jej potencjał ekologiczny jest sklasyfikowany przynajmniej jako dobry i stan chemiczny sklasyfikowany jest jako „dobry”. W pozostałych przypadkach, jednolitą część wód ocenia się jako będącą w stanie złym. JCWP scharakteryzowano na podstawie „Planu gospodarowania wodami na obszarze dorzecza Odry” przyjętego Rozporządzeniem Ministra Infrastruktury z dnia 16 listopada 2022 r. (Dz.U. z dnia 23 lutego 2023 r. poz. 335). Podstawę klasyfikacji stanowi Rozporządzenie Ministra Infrastruktury z dnia 25.06.2021 w sprawie klasyfikacji stanu ekologicznego, potencjału ekologicznego i stanu chemicznego oraz sposobu klasyfikacji stanu jednolitych części wód powierzchniowych, a także środowiskowych norm jakości dla substancji priorytetowych (Dz.U. 2021 poz. 1475).

Wg ww. dokumentu „Rów Polski od źródła do „Kaczkowskiego Rowu”, to JCWP silnie zmieniona o złym stanie. Jest zagrożona nieosiągnięciem celów środowiskowych, którymi są:

- umiarkowany potencjał ekologiczny (złagodzone wskaźniki: [azot ogólny, azot amonowy, fosforany, przewodność elektrolityczna właściwa w 20°C]; pozostałe wskaźniki - II klasa jakości); zapewnienie drożności cieku dla migracji ichtiofauny o ile jest monitorowany wskaźnik diadromiczny D;
- dobry stan chemiczny (w stosunku do 2016 r. w przypadku potencjału ekologicznego nie osiągnięto celu, natomiast w przypadku stanu chemicznego cel został osiągnięty – poprawa stanu);

Dla omawianej JCWP zostało ustanowione odstępstwo z art. 4 ust. 4 Ramowej Dyrektywy Wodnej – przewidziany program działań daje wysoki stopień pewności na osiągnięcie celów środowiskowych do 2027 r. W zlewni JCWP występuje presja rolnicza. W programie działań zaplanowano wszystkie możliwe działania mające na celu ograniczenie tej presji tak, aby możliwe było osiągnięcie wskaźników zgodnych z wartościami dla dobrego stanu w określonym czasie.

3.2. Wody podziemne

Głębokość zalegania pierwszego poziomu wód podziemnych nawiązuje do morfologii terenu. Na terenie objętym planem wody pierwszego poziomu wód podziemnych zalegają na głębokości 1-2 m p.p.t. Teren leży poza głównymi zbiornikami wód podziemnych (GZWP).

Monitoring wód podziemnych jest prowadzony dla jednolitych części wód podziemnych (JCWPd). Teren objęty planem leży w granicach JCWPd 79.

Wg Raportu oceny stanu jednolitych części wód podziemnych w dorzeczach na rok 2019 stan ilościowy i chemiczny JCWPd 79 oceniono jako słaby. W tym przypadku nastąpiła zmiana oceny stanu chemicznego z dobrego na słaby ze względu na ascenzję wód słonych dopływających z niżej położonych poziomów wodonośnych mezozoiku (jura) do użytkowego mioceńskiego poziomu wodonośnego piętra neogeńsko-paleogeńskiego (<http://mijwp.gios.gov.pl/raporty>). W ramach prac nad przygotowaniem kolejnej aktualizacji Planów gospodarowania wodami na obszarach dorzeczy państwowa służba hydrogeologiczna opracowała podział na 174 jednostki, który będzie obowiązywał w latach 2022-2027. Efektem końcowym analizy było zakwalifikowanie 42 JCWPd jako zagrożonych nieosiągnięciem celów środowiskowych. Wśród nich znalazła się JCWPd PLGW600079, w granicach której leży teren objęty planem.¹ W wyniku przeprowadzonej w 2023 r. oceny stanu jednolitych części wód podziemnych dobry stan stwierdzono w 155 JCWPd, a stan słaby w 19. Stan JCWPd PLGW600079 oceniono jako dobry. Powierzchnia JCWPd, w których stwierdzono dobry stan, wynosi 288651,21 km², co stanowi 92,59% powierzchni całego kraju. Powierzchnia JCWPd, w których stwierdzono słaby stan, wynosi 23111,54 km², co stanowi jedynie 7,41% powierzchni kraju.²

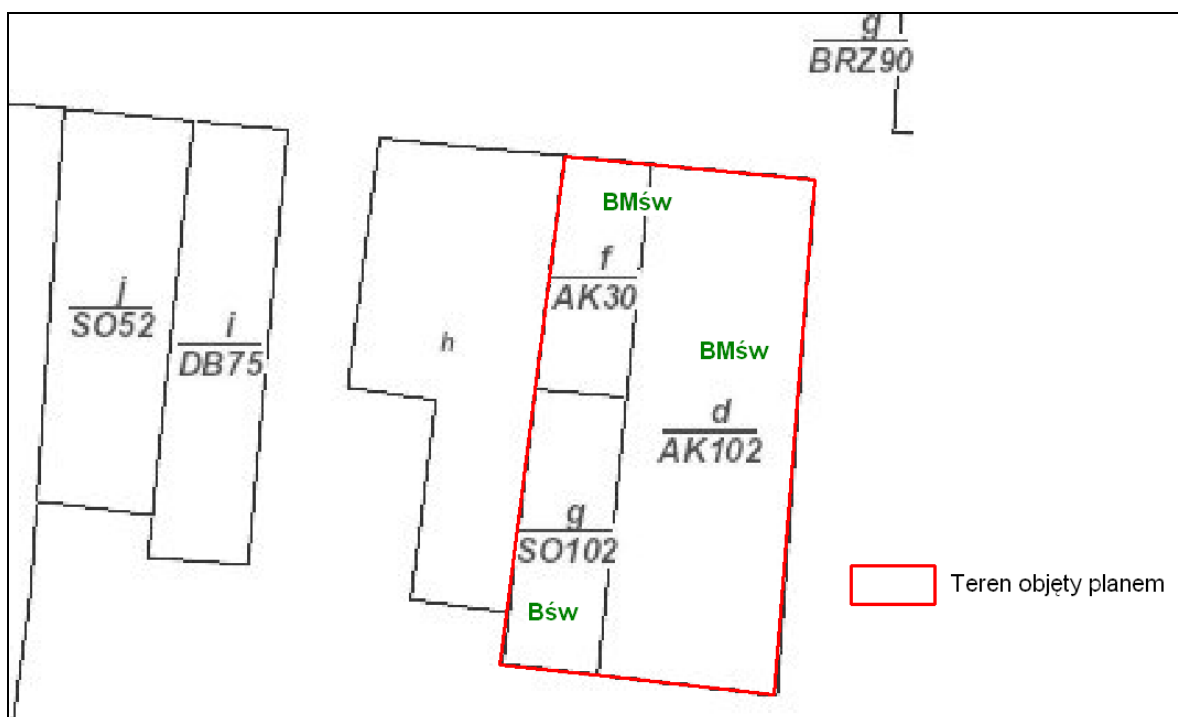
¹ pgi.gov.pl/psh/zadania-psh/8913-zadania-psh-jcwpd.html

² <https://www.pgi.gov.pl/psh/zadania-psh/8916-zadania-psh-ocena-stanu-wod-podziemnych.html>

4. Środowisko biotyczne, system powiązań przyrodniczych, przyrodnicze obszary chronione

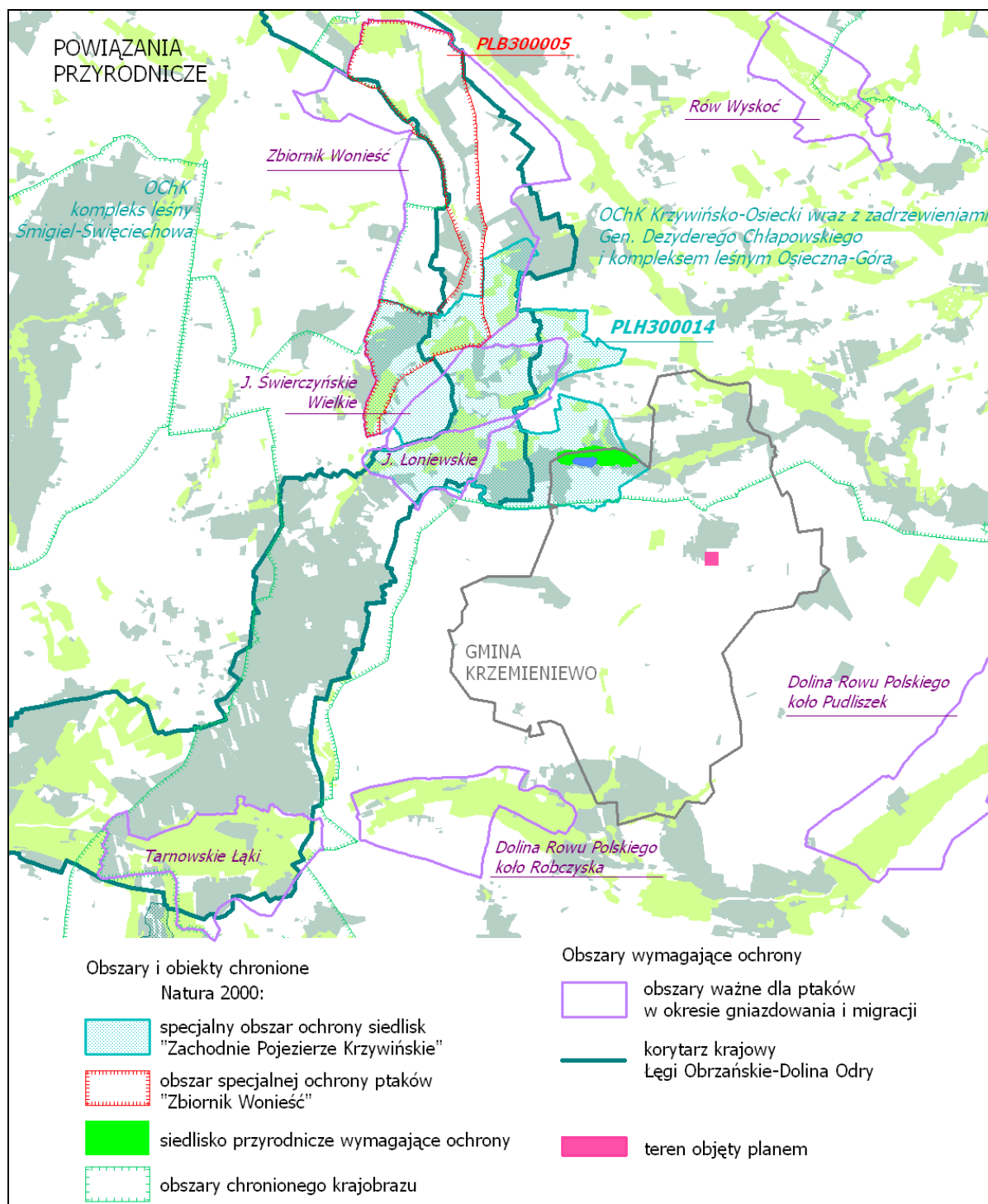
Teren objęty planem o powierzchni 0,6 ha stanowią grunty leśne będące własnością prywatną. Są to w przewadze siedliska boru mieszanego świeżego z dominacją akacji oraz niewielki fragment boru świeżego, gdzie dominującym gatunkiem jest sosna. W wydzieleniu „f” akacja stanowi 80%, a w wydzieleniu „d” 40%. Pozostałe gatunki to różnego rodzaju krzewy będące rezultatem naturalnej sukcesji. Sosna w wydzieleniu „g” stanowi 100%.

Omawiany teren sąsiaduje z terenami rozwoju zabudowy o wiodącej funkcji produkcyjnej, składów i magazynów oraz zabudowy usługowej.



Teren może stanowić siedlisko dla gatunków bytujących w sąsiedztwie siedzib ludzkich. Wśród ptaków można wymienić: synogarlice, sroki, wróble, mazurki, kawki, szpaki, kosy, ruzdiki, pleszki, piegże, sikory. W większości są to gatunki objęte ochroną ścisłą, poza sroką, która jest objęta ochroną częściową. Mogą pojawiać się również ssaki przystosowane do życia w bliskim sąsiedztwie siedzib ludzkich takie jak: kret objęty ochroną częściową, kuna domowa, mysz polna, nornica. Na omawianym terenie nie stwierdzono występowania gatunków roślin i grzybów objętych ochroną gatunkową.

Teren leży poza obszarami przyrodniczymi objętymi ochroną prawną. W odległości ponad 3,8 km (odległość minimalna) w kierunku północno – zachodnim znajduje się obszar Natura 2000. Jest to specjalny obszar ochrony siedlisk „Zachodnie Pojezierze Krzywińskie”. W odległości 1,7 km (odległość minimalna) w kierunku północnym przebiega granica obszaru chronionego krajobrazu „Krzywińsko – Osieckiego wraz z zadrzewieniami gen. Dezyderego Chłapowskiego i kompleksem leśnym Osieczna – Góra”.



Jedną z przyczyn degradacji środowiska przyrodniczego jest dzielenie przestrzeni na izolowane obszary. Aby przeciwdziałać temu niekorzystnemu zjawisku stworzono koncepcję łączenia bogatych i dobrze zachowanych ekosystemów korytarzami ekologicznymi. W Polsce opracowane zostały trzy sieci ekologiczne o charakterze ogólnokrajowym. Najbardziej aktualną jest koncepcja spójnej sieci korytarzy ekologicznych łączących europejską sieć

obszarów Natura 2000, opracowana w 2005 r. na zlecenie Ministerstwa Środowiska.³ Sieć ta dowiązuje się do korytarzy ekologicznych w krajach sąsiednich, dzięki czemu stanowi ważne ogniwo w zapewnieniu łączności ekologicznej w skali kontynentalnej. Projekt korytarzy zaktualizowano w 2011 r.

Na północny zachód od terenu objętego planem znajduje się krajowy korytarz ekologiczny. Łączność z tym korytarzem zapewnia obszar chronionego krajobrazu „Krzywińsko - Osiecki wraz z zadrzewieniami Gen. D. Chłapowskiego i kompleksem leśnym Osieczna – Góra.” Zgodnie bowiem z ustawą o ochronie przyrody obszary chronionego krajobrazu obejmują tereny chronione ze względu na wyróżniający się krajobraz o zróżnicowanych ekosystemach, wartościowe ze względu na możliwość zaspokajania potrzeb związanych z turystyką i wypoczynkiem lub pełnioną funkcją korytarzy ekologicznych. Rolę lokalnych łączników stanowią drzewa i krzewy przydrożne, śródpolne, a na terenach zabudowanych zieleń towarzysząca posesjom.

5. Klimat

Według regionalizacji klimatycznej W. Okołowicza, Krzemieniewo leży w obrębie regionu śląsko-wielkopolskiego, reprezentującego obszar przewagi wpływów oceanicznych. Amplitudy temperatur są mniejsze niż średnie w Polsce, wiosna wczesna i ciepła, długie lato, zima łagodna i krótka z nietrwałą pokrywą śnieżną. Wilgotność względna powietrza kształtuje się podobnie jak na obszarze całego kraju. Jeśli chodzi o zachmurzenie, to najwyższe wartości notuje się również w okresie jesienno – zimowym a najniższe we wrześniu i czerwcu.

Opady kształtują się nieco poniżej średniej krajowej. Roczna suma opadów wynosi około 550 mm. Podobnie jak na terenie całego kraju przeważają wiatry zachodnie. Prędkości wiatrów są zróżnicowane, największe charakteryzują wiatry zachodnie, najmniejsze wiatry południowo – wschodnie. Na charakter klimatu lokalnego na terenie gminy wpływa rzeźba terenu, sposób jego użytkowania, obecność wód, charakter szaty roślinnej.

Teren objęty planem leży na wysoczyźnie. Obszary wyniesione charakteryzują się wyrównanymi warunkami termicznymi, równomiernym nasłonecznieniem, małą wilgotnością i korzystną wymianą powietrza.

Tendencje zmian klimatycznych w skali globalnej, to wzrost temperatury oraz częstotliwość i nasilenie zjawisk ekstremalnych. Ocieplanie spowodowane jest przede wszystkim zwiększającą się ilością gazów cieplarnianych wytwarzanych przez człowieka.

³ Jędrzejewski W., Nowak S., Stachura K., Skierczyński M., Mysłajek R. W., Niedziałkowski K., Jędrzejewska B., Wójcik J. M., Zalewska H. i Pilot M. 2005. Projekt korytarzy ekologicznych łączących Europejską sieć Natura 2000 w Polsce. Zakład Badania Ssaków PAN, Białowieża. (aktualizacja 2011 r.)

6. Powietrze

Zanieczyszczeniem powietrza jest wprowadzenie do atmosfery substancji stałych, ciekłych lub gazowych w ilościach, które mogą ujemnie wpłynąć na zdrowie człowieka, klimat, przyrodę żywą, glebę, wodę lub spowodować inne szkody w środowisku. O stanie powietrza decyduje wielkość i przestrzenny rozkład emisji ze wszystkich źródeł.

W sąsiedztwie omawianego terenu źródłem emisji zanieczyszczeń powietrza jest emisja niska pochodząca ze spalania paliw do celów grzewczych (charakter sezonowy) oraz emisja ze źródeł mobilnych. Zanieczyszczenia pochodzące ze źródeł mobilnych dotyczą drogi powiatowej 3930P.

Główny Inspektor Ochrony Środowiska dokonał rocznej oceny jakości powietrza w województwie wielkopolskim dotyczącej roku 2023.

Oceny jakości powietrza wykonywane są w odniesieniu do obszaru stref określonych w załączniku do ustawy – Prawo ochrony środowiska (t.j. Dz. U. z 2024 r. poz. 54). Zgodnie z ustawą - Poś w województwie wielkopolskim strefy stanowią: aglomeracja poznańska, miasto Kalisz oraz strefa wielkopolska (tabela 3.1 i rysunek 3.1).

Strefą w omawianym przypadku jest strefa wielkopolska (obszar województwa), wyłączając aglomeracje o liczbie mieszkańców powyżej 250 tysięcy (aglomeracja poznańska) i miasta o liczbie mieszkańców powyżej 100 tysięcy (Kalisz), które stanowią odrębne strefy.

Na podstawie klasyfikacji stref województwa wielkopolskiego za rok 2023 stwierdzono potrzebę realizacji działań naprawczych mających na celu poprawę jakości powietrza ze względu na ochronę zdrowia ludzi dla jednej strefy województwa – strefy wielkopolskiej.

Została ona zakwalifikowana do klasy „C” ze względu na przekroczenia poziomu docelowego benzo(a)pirenu w pyle zawieszonym PM10.

We wszystkich strefach, w tym również w wielkopolskiej został przekroczony poziom celu długoterminowego ozonu – klasa D2.

W odniesieniu do kryterium ochrony roślin, w 2023 r. pomiary jakości powietrza, wyniki modelowania i obiektywnego szacowania nie wykazały przekroczeń poziomów dopuszczalnych określonych dla dwutlenku siarki i tlenków azotu oraz poziomu docelowego ozonu. Przekroczenia w strefie wielkopolskiej stwierdzono w przypadku ozonu w odniesieniu do poziomu celu długoterminowego.

Ocena jakości powietrza za rok 2023 wykazała znaczną poprawę jakości w porównaniu z rokiem 2022. Stężenia większości zanieczyszczeń były niższe niż w roku 2022, zmniejszeniu uległy również zasięgi obszarów, na których wystąpiły przekroczenia – wynika to z oceny jakości powietrza za 2023 rok, przygotowanej przez Główny Inspektorat Ochrony Środowiska.

7. Istniejący stan środowiska oraz potencjalne jego zmiany w przypadku braku realizacji projektowanego dokumentu

W rozdziale tym przeanalizowano istniejący i planowany sposób użytkowania terenu wskazując na istniejące zagrożenia środowiska, a także prognozując, jakie zmiany mogą nastąpić i jak można uniknąć zmian negatywnych.

Z przedstawionego w poprzednich rozdziałach opisu stanu środowiska wynikają niekorzystne zmiany dotyczące przede wszystkim stanu wód powierzchniowych i stanu powietrza atmosferycznego.

Teren objęty planem leży w granicach JCWP „Rów Polski od źródła do „Kaczkowskiego Rowu”. Jest to JCWP silnie zmieniona o złym stanie. Głównym powodem jest występująca w zlewni JCWP presja rolnicza. Ważnym zadaniem jest wdrażanie zapobieganie spływom związków azotu do wód. W zakresie ochrony wód ma zastosowanie „Program działań mających na celu zmniejszenie zanieczyszczenia wód azotanami pochodzącymi ze źródeł rolniczych oraz zapobieganie dalszemu zanieczyszczeniu” przyjęty rozporządzeniem Rady Ministrów z dnia 31 stycznia 2023 r. (Dz.U. z 2023 r. poz. 244). Program obowiązuje na terenie całego kraju. Przewiduje się, że osiągnięcie celów środowiskowych nastąpi do 2027 r.

W przypadku powietrza atmosferycznego strefa wielkopolska została ona zakwalifikowana do klasy „C” ze względu na przekroczenia poziomu docelowego benzo(a)pirenu w pyłe zawieszonym PM10. Pomimo istotnej poprawy jakości powietrza, w roku 2023 w strefie wielkopolskiej wystąpiło przekroczenie średniorocznego poziomu docelowego benzo(a)pirenu zawartego w pyłe zawieszonym PM10. Przekroczenie to było głównie spowodowane niską emisją pochodzącą z indywidualnego ogrzewania budynków. Można oczekiwać poprawy jakości powietrza zwiększając wykorzystanie energii ze źródeł odnawialnych.

8. Problemy ochrony środowiska istotne z punktu widzenia projektu mpzp

Środowisko przyrodnicze, w tym jego zasoby, walory, poszczególne elementy i cechy, poddawane jest różnym szkodliwym oddziaływaniom. Zagrożenia są związane z różnymi sposobami korzystania ze środowiska często wynikające z niekorzystnego rozmieszczenia terenów o różnych funkcjach generujących konflikty przestrzenne. Identyfikacja istniejących problemów ochrony środowiska ma na celu wskazanie, w jaki sposób będą one wpływać na ustalenia projektu planu.

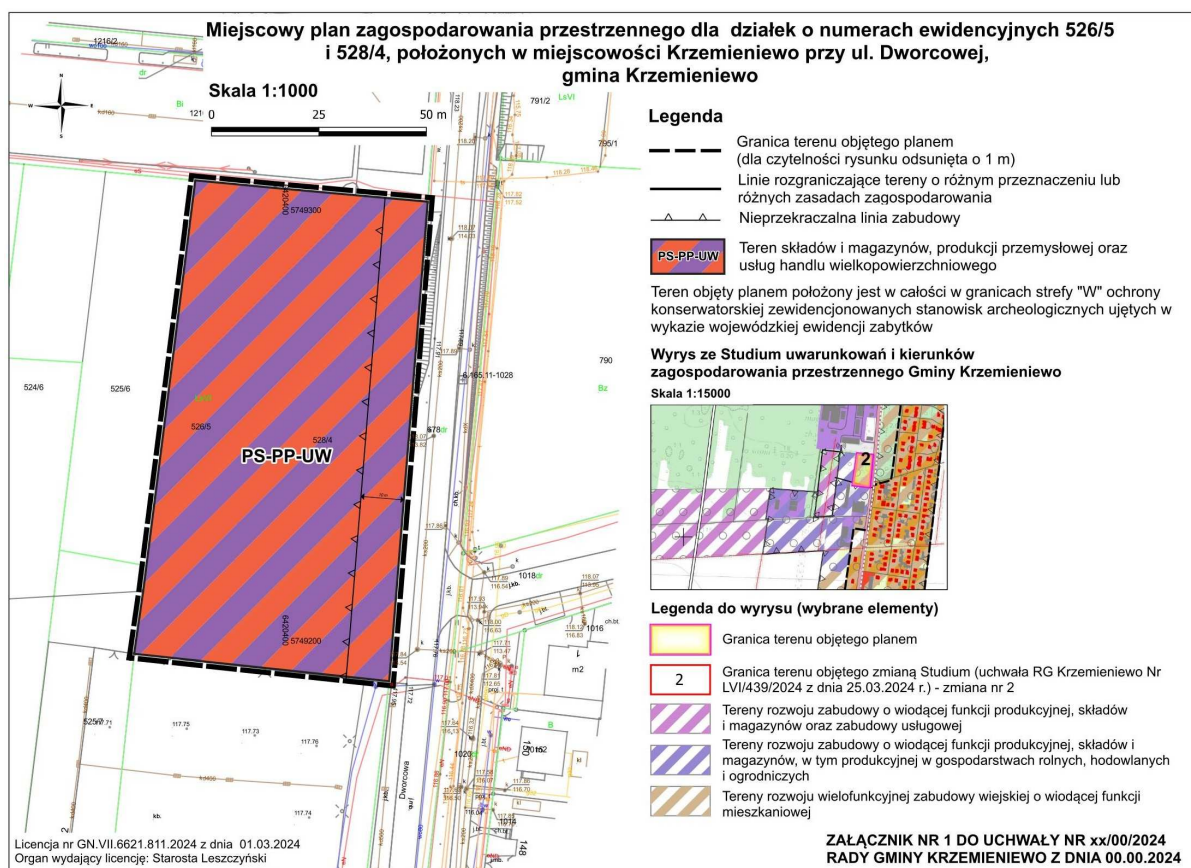
Wg Studium uwarunkowań i kierunków zagospodarowania przestrzennego gminy Krzemieniewo na terenie objętym projektem mpzp przewidziano tereny zabudowy o wiodącej funkcji produkcyjnej, składów i magazynów oraz zabudowy usługowej.

Obecnie jest to teren leśny i planowany sposób zagospodarowania wymaga zmiany przeznaczenia gruntów leśnych na nieleśne i ostatecznie wycinki lasów. Przeznaczenia gruntów leśnych na cele nieleśne, dokonuje się w miejscowym planie zagospodarowania

przestrzennego. Ustawa z dnia 3 lutego 1995 r. o ochronie gruntów rolnych i leśnych mówi, że ochrona gruntów leśnych polega między innymi na ograniczaniu ich przeznaczenia na cele nieleśne i nierolnicze. Na cele nierolnicze i nieleśne można przeznaczać przede wszystkim grunty oznaczone w ewidencji gruntów jako nieużytki, a w razie ich braku – inne grunty o najniższej przydatności produkcyjnej. Ustawa dopuszcza jednak taką możliwość, w omawianym przypadku za zgodą marszałka województwa wyrażoną po uzyskaniu opinii izby rolniczej.

III. IDENTYFIKACJA I OCENA ODDZIAŁYWAŃ ŚRODOWISKOWYCH

W rozdziale tym opisano potencjalne zmiany, które mogą wystąpić wskutek planowanego przeznaczenia terenu oraz wskazano działania mające na celu łagodzenie negatywnych oddziaływań. Teren objęty planem obecnie jest terenem leśnym. Plan wprowadza zmiany w zagospodarowaniu przestrzeni zgodnie ze studium.



1. Wpływ na powierzchnię ziemi

Zgodnie z definicją zawartą w ustawie Prawo ochrony środowiska, powierzchnia ziemi to naturalne ukształtowanie terenu, gleba, ziemia oraz wody gruntowe tj. wszystkie wody znajdujące się pod powierzchnią ziemi w strefie nasycenia.

Rozwiązania mające na celu ochronę powierzchni ziemi

- Teren objęty planem jest lasem. Prace budowlane będą poprzedzone wycinką drzew i krzewów. W trakcie wycinki nastąpi znaczne przekształcenie warstwy glebowej, a trwałe jej usunięcie nastąpi w miejscach przeznaczonych pod budowę obiektów kubaturowych, utwardzonych dróg i placów. Plan dopuszcza zagospodarowanie mas ziemnych pozyskanych podczas prowadzenia robót budowlanych na terenie inwestora lub wywiezienie zgodnie z przepisami odrębnymi. Niezanieczyszczonej gleby i innych materiałów występujących w stanie naturalnym, wydobytych w trakcie robót budowlanych,

nie zalicza się do odpadów pod warunkiem, że materiał ten zostanie wykorzystany do celów budowlanych w stanie naturalnym na terenie, na którym został wydobyty. Każdy inny rodzaj mas ziemnych należy traktować jako odpad. Zagospodarowanie takiego odpadu musi się odbyć według zasad wynikających z ustawy z dnia 14 grudnia 2012 o odpadach.

- Mając na względzie zachowanie funkcji środowiskowych w planie określono minimalną powierzchnię terenu biologicznie czynnego wynoszącą 20%. W ramach terenów biologicznie czynnych proponuje się wprowadzanie zieleni w postaci gatunków rodzimych. Wskazane jest, aby w ramach terenu biologicznie czynnego uwzględnić możliwość zachowania zieleni istniejącej.
- Ustalenia planu chronią powierzchnię ziemi przed zanieczyszczeniami poprzez proponowane rozwiązania w zakresie gospodarki ściekowej, gospodarki odpadami.

Realizacja postanowień planu spowoduje zmianę przeznaczenia gruntu. Nie będzie to zmiana znacząca, dotyczy bowiem niewielkiego terenu (0,6 ha).

2. Krajobraz

Krajobraz jest wynikiem wzajemnego oddziaływania na siebie elementów przyrody i działalności ludzkiej, a jego kształtowanie jest ciągłym procesem zachodzącym na danym obszarze. Spośród elementów kształtujących krajobraz należy wymienić naturalne elementy takie jak: ukształtowanie powierzchni, szata roślinna. Wśród elementów kulturowych są to: charakter zabudowy, udział zieleni w terenach zabudowanych. Krajobraz jest efektem działania w przestrzeni różnych podmiotów kierujących się swoimi celami i systemami wartości. Ustawa z dnia 27 kwietnia 2001 Prawo ochrony środowiska mówi, że przeznaczenie i sposób zagospodarowania terenu powinny w jak największym stopniu zapewniać zachowanie jego walorów krajobrazowych. Cytowana ustawa zawiera definicję zrównoważonego rozwoju, który należy rozumieć jako ...” rozwój społeczno - gospodarczy, w którym następuje proces integrowania działań politycznych, gospodarczych i społecznych, z zachowaniem równowagi przyrodniczej oraz trwałości podstawowych procesów przyrodniczych, w celu zagwarantowania możliwości zaspokajania podstawowych potrzeb poszczególnych społeczności lub obywateli zarówno współczesnego pokolenia, jak i przyszłych pokoleń.” Konieczność ochrony krajobrazu wynika również z ustawy o ochronie przyrody, przy czym przywołuje się definicję krajobrazu zawartą w ustawie o planowaniu i zagospodarowaniu przestrzennym, gdzie krajobraz definiuje się jako postrzeganą przez ludzi przestrzeń, zawierającą elementy przyrodnicze lub wytwory cywilizacji, ukształtowaną w wyniku działania czynników naturalnych lub działalności człowieka. Z definicji jednoznacznie wynika, że krajobraz tworzą również elementy antropogeniczne, a umieszczanie ich w przestrzeni wynika z potrzeby korzystania ze środowiska. Należy dodać, że ustawa o planowaniu i zagospodarowaniu przestrzennym wprowadza pojęcie krajobrazu

priorytetowego, definiowanego jako krajobraz szczególnie cenny dla społeczeństwa ze względu na swoje wartości przyrodnicze, kulturowe, historyczne, architektoniczne, urbanistyczne, ruralistyczne lub estetyczno - widokowe i jako taki wymagający zachowania lub określenia zasad i warunków jego kształtowania. Uchwałą Nr LI/1000/23 Sejmiku Województwa Wielkopolskiego z dnia 27 marca 2023 r. został uchwalony Audyt krajobrazowy województwa wielkopolskiego. Teren objęty planem leży w granicach krajobrazu podmiejskiego osadniczego miejscami o zwartej, wielorzędowej zabudowie o charakterze wiejskim (8c).

Rozwiązania mające na celu ochronę krajobrazu

Realizacja ustaleń planu będzie wymagała wycinki lasu, gdzie powstaną tereny składów i magazynów, produkcji przemysłowej oraz usług handlu wielkopowierzchniowego. Jest to związane z rozwojem istniejącej firmy. Ze względu za zmianę przeznaczenia gruntów leśnych na cele nieleśne wymagającego wycinki drzew zaleca się pozostawienie jak największej ilości istniejących zadrzewień w ramach powierzchni terenu biologicznie czynnego.

Plan określa nieprzekraczalne linie zabudowy, minimalną powierzchnię działki (1000,0 m²), maksymalną powierzchnię zabudowy – 60% powierzchni działki budowlanej, minimalną powierzchnię biologicznie czynną – 20% oraz maksymalną wysokość zabudowy wynoszącą 15 m. Zakazuje się lokalizacji ogrodzenia pełnego od strony drogi powiatowej (ul. Dworcowej), prefabrykowanych, przęsłowych ogrodzeń betonowych. Dopuszcza się lokalizację tablic informacyjnych i szyldów, a umieszczanie na ogrodzeniach tablic reklamowych, urządzeń reklamowych i szyldów ogranicza się do łącznej powierzchni wynoszącej 6,0 m².

Skutkiem realizacji ustaleń planu będą trwałe zmiany w krajobrazie. W sąsiedztwie omawianego terenu krajobraz ma podobny charakter, zatem planowane zagospodarowanie nie będzie stanowiło elementu dysharmonijnego. Wskazane jest zadbanie o estetykę obiektów postrzeganych przede wszystkim z ul. Dworcowej stanowiącej element dynamiczny ekspozycji czynnej.

Należy dodać, że omawiany obszar leży w niewielkiej odległości od drogi krajowej nr 12, która jest elementem generującym rozwój przestrzenny w szczególności związany z działalnością gospodarczą.

3. Ochrona środowiska wodnego

Celem ochrony wód jest osiągnięcie celów środowiskowych dla jednolitych części wód powierzchniowych, jednolitych części wód podziemnych oraz obszarów chronionych, a także poprawa jakości wód oraz biologicznych stosunków w środowisku wodnym i na terenach podmokłych. Ochrona wód polegać zatem powinna na ograniczeniu emisji zanieczyszczeń oraz zapewnieniu optymalnych warunków retencji. Planowany sposób zagospodarowania

i użytkowania terenu będzie wiązał się z wytwarzaniem ścieków, powstawaniem odpadów, a także ze zmianą warunków retencji.

Działania zapobiegające niekorzystnym zmianom w środowisku wodnym

- Niewłaściwy sposób gospodarowania odpadami może wpływać na zanieczyszczenie środowiska wodnego. W zakresie gospodarowania odpadami ustala się gromadzenie i segregację odpadów w miejscu ich powstawania i gospodarowanie nimi zgodnie z przepisami odrębnymi tj. zgodnie z Ustawą z dnia 14 grudnia 2012 r. o odpadach (t.j. Dz.U. z 2023 poz. 1587 ze zm.) oraz ustawą z dnia 13 września 1996 r. o utrzymaniu czystości i porządku w gminach (t.j. Dz.U. z 2024 r. poz. 399).
- Ustala się zaopatrzenie w wodę dla celów pitnych, gospodarczych oraz przeciwpożarowych z sieci wodociągowej, a odprowadzanie ścieków komunalnych do sieci kanalizacyjnej. Krzemieniewo ma dostęp do urządzeń zbiorowego zaopatrzenia w wodę oraz do sieci kanalizacyjnej.
- Ustala się odprowadzanie wód opadowych i roztopowych do sieci kanalizacji deszczowej. Dopuszcza się ich odprowadzanie na własny teren nieutwardzony, do dołów chłonnych lub zbiorników retencyjnych zgodnie z przepisami odrębnymi. Rozporządzenie Ministra Infrastruktury z dnia 12 kwietnia 2002 r. w sprawie warunków technicznych, jakim powinny odpowiadać budynki i ich usytuowanie mówi, że działka budowlana, na której sytuowane są budynki powinna być wyposażona w kanalizację umożliwiającą odprowadzanie wód opadowych do sieci kanalizacji deszczowej lub ogólnospławnej. Zgodnie z cytowanym rozporządzeniem w przypadku budynków niskich (do 12 m) lub budynków, dla których nie ma możliwości przyłączenia do sieci kanalizacji deszczowej lub ogólnospławnej, dopuszcza się odprowadzanie wód opadowych na własny teren nieutwardzony, do dołów chłonnych lub zbiorników retencyjnych. Maksymalna planowana wysokość zabudowy na terenie objętym planem wynosi 15. Nie należy wykluczać, że powstanie również zabudowa niska. W takim przypadku, mimo dostępu do kanalizacji należy rozważyć możliwość zagospodarowania wód opadowych i roztopowych na terenie działek. Jest to rozwiązanie korzystne dla retencji.
- Jeśli na terenie zakładu powstaną powierzchnie szczelne np. parking, czy plac ,manewrowy wówczas wody opadowe lub roztopowe, ujęte w otwarte lub zamknięte systemy kanalizacyjne, pochodzące z zanieczyszczonych powierzchni szczelnych o powierzchni powyżej 0,1 ha w ilości, jaka powstaje z opadów o natężeniu co najmniej 15 l na sekundę na 1 ha, mogą być wprowadzane do wód lub do urządzeń wodnych o ile nie zawierają substancji zanieczyszczających w ilościach przekraczających 100 mg/l zawiesiny ogólnej oraz 15 mg/l węglowodorów ropopochodnych. Ocenę, czy są spełnione

warunki przeprowadza się na podstawie dokonywanych przez zakład, co najmniej dwa razy w roku, przeglądów eksploatacyjnych urządzeń oczyszczających⁴.

- Niekorzystnym działaniem dla retencji będzie wycinka lasu. Plan ustala wprowadzanie zieleni w ramach terenów biologicznie czynnych. Sugeruje się, aby w ramach powierzchni biologicznie czynnej tam, gdzie będzie to możliwe pozostawić fragmenty istniejącego drzewostanu.

Ww. ustalenia planu w dostateczny sposób chronią środowisko wodne przed zanieczyszczeniem. Sposób zagospodarowania terenu ma wpływ na rozdysponowanie wód opadowych i roztopowych.

Opady trafiające na ląd dzielą się na kilka części:

- część paruje od razu lub po pewnym czasie do atmosfery;
- część wchłaniają korzenie roślin, po czym przechodzi woda do liści, skąd paruje do powietrza;
- część infiltruje w grunt.

Po zagospodarowania terenu, sposób obiegu wody ulegnie modyfikacji. Na terenie objętym planem znajduje się las. Jego powierzchnia wynosi 0,6 ha. Plan określa wskaźniki dotyczące zagospodarowania i użytkowania terenu, między innymi minimalną powierzchnię terenu biologicznie czynnego, który zgodnie z ustaleniami planu można zagospodarować zielenią, w tym w miarę możliwości należy zachować zieleń istniejącą.

Na omawianym terenie zwiększy się powierzchnia zabudowy. Woda z dachów częściowo wyparuje (ilość uzależniona od temperatury, wiatru), a reszta trafi do kanalizacji lub w przypadku, gdzie powstaną budynki niskie może być zagospodarowana na terenach działek. Woda z powierzchni utwardzonych również częściowo wyparuje, a pozostała część trafi do gruntu

Wody opadowe i roztopowe na powierzchni biologicznie czynnej częściowo wyparują, część wchłona korzenie roślin, po czym woda poprzez liście wyparuje, pozostała część zasili wody podziemne. Ostatecznie większość wody z opadów, poza częścią wracającą do atmosfery w postaci pary wodnej oraz częścią odprowadzaną do kanalizacji zostanie skierowana do ziemi.

Biorąc pod uwagę planowany sposób zagospodarowania terenu oraz działania określone w planie, mające na celu ochronę wód przed zanieczyszczeniem, a także stworzenie optymalnych warunków retencji przy planowanym sposobie zagospodarowania terenu, nie przewiduje się w związku z planowanym zagospodarowaniem zagrożenia dla osiągnięcia celów środowiskowych określonych dla JCWP „Rów Polski od źródła do „Kaczkowskiego Rowu” oraz JCWPd 79.

⁴ Rozporządzenie Ministra Gospodarki Morskiej i Żeglugi Śródlądowej z dnia 12 lipca 2019 r. w sprawie substancji szczególnie szkodliwych dla środowiska wodnego oraz warunków, jakie należy spełnić przy wprowadzaniu do wód lub do ziemi ścieków, a także przy odprowadzaniu wód opadowych lub roztopowych do wód lub do urządzeń wodnych (Dz.U.2019.1311)

4. Wpływ na jakość powietrza

Na omawianym terenie planuje się funkcję produkcyjną, magazynową i usługową. Do potencjalnych źródeł emisji można zaliczyć:

- procesy z energetycznego spalania paliw oraz z przemysłowych procesów technologicznych, odprowadzających substancje do powietrza emitorem w sposób zorganizowany (punktowe źródła zanieczyszczeń);
- emisje ze źródeł transportu (emisja liniowa);
- emisja niska związana z ogrzewaniem ewentualnych obiektów produkcyjnych i usługowych.

Rozwiązania zapobiegające niekorzystnym zmianom powietrza atmosferycznego

- Plan ustala wytwarzanie energii cieplnej dla celów grzewczych z zastosowaniem urządzeń energii odnawialnej (moc do 100 kW), elektrycznej, gazowej lub paliw niskoemisyjnych i urządzeń do ich spalania charakteryzujących się wysokim stopniem sprawności. Zgodnie z ustawą Prawo ochrony środowiska z dnia 27 kwietnia 2001 r. (art. 96) Sejmik Województwa Wielkopolskiego w dniu 18 grudnia 2017 r. przyjął uchwałę Nr XXXIX/941/17 zmienioną uchwałą Nr XXXVI/700/21 z dnia 29 listopada 2021 r. w sprawie wprowadzenia na obszarze województwa wielkopolskiego ograniczeń lub zakazów w zakresie eksploatacji instalacji, w których następuje spalanie paliw. Uchwała określa rodzaje podmiotów oraz instalacje, dla których wprowadza się ograniczenia lub zakazy. Podmiotami tymi są osoby fizyczne, osoby prawne oraz jednostki organizacyjne niebędące osobami prawnymi, eksploatujące instalacje, w których następuje spalanie paliw stałych, takich jak kocioł, kominek lub piec. Uchwała wprowadza zakaz stosowania następujących paliw:
 1. węgla brunatnego oraz paliw stałych produkowanych z jego wykorzystaniem;
 2. mułów i flotokonzentratów węglowych oraz mieszanek produkowanych z ich wykorzystaniem;
 3. paliw, w których udział masowy węgla kamiennego o uziarnieniu poniżej 3 mm wynosi więcej niż 15%;
 4. węgla kamiennego oraz paliw stałych produkowanych z wykorzystaniem tego węgla, nie spełniających któregokolwiek z poniższych parametrów jakościowych:
 - a) wartość opałowa co najmniej 23 MJ/kg,
 - b) zawartość popiołu nie więcej niż 10%,
 - c) zawartość siarki nie więcej niż 0,8%.
 5. biomasy stałej, której wilgotność w stanie roboczym przekracza 20%.

- Plan określa minimalną powierzchnię terenu biologicznie czynnego oraz ustala wprowadzanie zieleni w ramach tych terenów. Sugeruje się, aby w miarę możliwości wykorzystać zieleń istniejącą. Zieleń wpływa na stan jakości powietrza głównie poprzez pochłanianie zanieczyszczeń gazowych i pyłowych. Pochłania dwutlenek węgla i produkuje tlen, który, jest wytwarzany w zielonych częściach roślin w procesie fotosyntezy z udziałem energii słonecznej i wody.

W przypadku, procesów energetycznego spalania paliw oraz przemysłowych procesów technologicznych, gdy substancje będą odprowadzane do powietrza w sposób zorganizowany (emitorem), oczyszczanie powietrza sprowadzać się powinno do oczyszczania gazów odlotowych poprzez np. stosowanie katalizatorów spalin, montowanie urządzeń odpylających - filtrów i elektrofiltrów itp.

Z uwagi na położenie terenu po stronie nawietrznej w stosunku do terenów mieszkaniowo – usługowych, w przypadku ewentualnej emisji gazów lub pyłów do powietrza, należy zastosować takie technologie, aby nie zostały przekroczone standardy jakości środowiska poza terenem, do którego prowadzący instalację ma tytuł prawny.

Biorąc powyższe po uwagę należy zakładać, że zagospodarowanie terenu objętego planem nie będzie znacząco negatywnie oddziaływać na stan powietrza atmosferycznego.

5. Klimat

Pokrycie terenu jest czynnikiem decydującym o zróżnicowaniu warunków klimatycznych w skali lokalnej. Inne warunki panują w lasach, inne nad polami i łąkami. Odmienne, warunki występują w obrębie terenów zurbanizowanych. Na terenach zabudowanych ściany domów, dachy, ciągi komunikacyjne itp., stanowiące powierzchnię absorbującą promieniowanie słoneczne akumulować będą energię cieplną, a nocą będą one emitować pochłonięte ciepło, powodując podwyższenie temperatury minimalnej powietrza w najbliższym otoczeniu. Na terenach zurbanizowanych zmienia się również wilgotność powietrza. Zawartość pary wodnej w przyziemnej warstwie atmosfery zależy przede wszystkim od wilgotności podłoża – od rodzaju powierzchni parującej. Powierzchnie zabudowane przyczyniają się do zmniejszenia parowania. Budynki stanowią przeszkodę dla swobodnego przepływu mas powietrza, przyczyniają się do zmniejszenia prędkości wiatru przy powierzchni ziemi i jej wzrostu na wyższych poziomach. Znając lokalne warunki oraz elementy wpływające na klimat, można go w pewnym stopniu modyfikować np. wymuszając określoną najkorzystniejszą wymianę powietrza, poprawiając zmianę własności termicznych i wilgotnościowych powietrza, a także wpływając na skład chemiczny.

Rozwiązania minimalizujące zmiany lokalnych warunków klimatycznych

- Na warunki klimatyczne ma wpływ emisja zanieczyszczeń do powietrza. Plan ustala wytwarzanie energii cieplnej dla celów grzewczych z zastosowaniem urządzeń energii

odnawialnej, elektrycznej, gazowej lub paliw niskoemisyjnych i urządzeń do ich spalania charakteryzujących się wysokim stopniem sprawności.

- Określa się minimalną powierzchnię terenów biologicznie czynnych i zagospodarowanie ich zielenią. Wpływ zieleni na klimat ujawnia się lokalnie w złagodzeniu amplitudy wahań temperatury, w zwyczajach wilgotności względnej powietrza, w kształtowaniu się swoistych stosunków świetlnych, zmianie prędkości wiatru oraz poprawie jakości powietrza.
- Niekorzystny wpływ na klimat może mieć zwarta zabudowa. Plan ustala maksymalną powierzchnię zabudowy – 60 % powierzchni działki, maksymalną wysokość zabudowy do 15 m. Wyznacza się również minimalną powierzchnię działki budowlanej 1000 m². Korzystnym rozwiązaniem może być orientacja obiektów kubaturowych i ciągów komunikacyjnych zgodna z przeważającym kierunkiem wiatrów. Ciągi komunikacyjne zgodne z przeważającą cyrkulacją powietrza stanowią korytarze przewietrzające teren.

Warunków klimatycznych nie należy rozpatrywać w sztucznie wydzielonych granicach. Wpływ na klimat lokalny ma również otoczenie. Kompleksy leśne na zachód i północ od terenów związanych z działalnością gospodarczą nadal będą pełniły funkcję klimatotwórczą.

Mając na uwadze zmiany klimatu w skali globalnej Ministerstwo Środowiska opracowało dokument „Strategiczny plan adaptacji dla sektorów i obszarów wrażliwych na zmiany klimatu do roku 2020”, do których zaliczono gospodarkę przestrzenną i obszary zurbanizowane uznając, że zmiany klimatyczne będą prowadziły do zmniejszenia zasobów przestrzeni dostępnej dla danego typu prowadzonej lub planowanej działalności. Zmiany klimatu w kontekście przestrzennym oddziałują na cały kompleks problemów zagospodarowania przestrzennego, które w skrajnym przypadku mogą generować konflikty społeczne i ograniczać możliwości rozwoju. Na terenie objętym planem nie przewiduje się tego typu zagrożeń, a także planowany sposób zagospodarowania nie będzie generował zagrożeń dla obszarów i sektorów wrażliwych.

6. Ochrona przed hałasem

Wymagane standardy dotyczące klimatu akustycznego określa rozporządzenie Ministra Środowiska z dnia 14 czerwca 2007 roku w sprawie dopuszczalnych poziomów hałasu w środowisku. Rozporządzenie podaje dopuszczalny poziom hałasu dla poszczególnych rodzajów źródeł (dróg i linii kolejowych, linii elektroenergetycznych, startów, przelotów i lądowań statków powietrznych oraz pozostałych obiektów i grup źródeł hałasu) w stosunku do klas terenu wyróżnionych ze względu na sposób zagospodarowania i pełnione funkcje. Teren objęty planem nie wymaga ochrony akustycznej, natomiast po stronie wschodniej (poza granicami planu) znajdują się tereny wielofunkcyjnej zabudowy wiejskiej o wiodącej funkcji mieszkaniowej. Jest to teren zainwestowany z dominującą zabudową mieszkaniowo - usługową, która takiej ochrony wymaga.

Ochrona w zakresie klimatu akustycznego

- Plan ustala zachowanie dopuszczalnych poziomów hałasu w środowisku wynikających z przepisów odrębnych (cytowanych powyżej). Dla terenu po przeciwnej stronie ul. Dworcowej z uwagi na dominującą zabudowę mieszkaniowo – usługową należy przyjąć dopuszczalne poziomy hałasu w środowisku jak dla terenów mieszkaniowo – usługowych.
- Eksploatacja instalacji powodująca emisję hałasu nie powinna, powodować przekroczenia standardów jakości środowiska poza terenem, do którego prowadzący instalację ma tytuł prawny. Istnieje wiele sposobów ograniczenia hałasu np. wybór odpowiedniego procesu technologicznego - stosowanie mniej hałaśliwych urządzeń; lokalizowanie placów manewrowych, parkingów, wylotów wentylacyjnych od strony, gdzie w sąsiedztwie nie ma terenów wymagających ochrony akustycznej, a także sytuowanie obiektów kubaturowych w taki sposób, aby tworzyły przesłonę akustyczną dla terenów sąsiednich, które wymagają ochrony akustycznej, wykonywanie prac powodujących hałas wewnątrz pomieszczeń.
- Do działań pozytywnych należy zaliczyć wprowadzanie zieleni na terenach biologicznie czynnych z możliwością wykorzystania zieleni istniejącej. Tłumienie hałasu przez zieleń zależy w głównej mierze od wielkości, struktury i gęstości zadrzewień, od składu gatunkowego. Obecność zieleni nawet mimo niewielkiej redukcji hałasu ma pozytywny wpływ na psychikę.

Biorąc powyższe pod uwagę zakłada się, że nie będą miały miejsca przekroczenia dopuszczalnych poziomów hałasu na terenach objętych ochroną akustyczną na wschód od omawianego terenu.

7. Promieniowanie elektromagnetyczne

W granicach planu i w najbliższym otoczeniu nie występują znaczące źródła promieniowania elektromagnetycznego. Źródłami pola elektromagnetycznego powodującego przekroczenie wartości dopuszczalnych mogą być linie elektroenergetyczne, jeśli ich napięcie znamionowe jest równe bądź wyższe niż 110 kV.

8. Wpływ na różnorodność biologiczną, florę i faunę, przyrodnicze obszary chronione

Teren objęty planem to las o powierzchni 0,6 ha, który zostanie wycięty w związku z planowaną rozbudową istniejącego zakładu. Na terenie opracowania wg obecnej wiedzy nie występują gatunków roślin i grzybów objętych ochroną gatunkową. Spośród gatunków fauny natomiast mogą pojawiać się te gatunki chronione, dla których naturalnym siedliskiem są tereny polno – leśne oraz tereny zurbanizowane. Teren leży poza przyrodniczymi obszarami chronionymi.

Rozwiązania przyjęte w planie w zakresie ochrony przyrody

- Wpływ na florę i faunę może mieć zanieczyszczone powietrze. Na stan powietrza w omawianym rejonie ma wpływ emisja niska, głównie w okresie grzewczym. Plan ustala wytwarzanie energii cieplnej dla celów grzewczych z zastosowaniem urządzeń energii odnawialnej (do 100 kW), elektrycznej, gazowej lub paliw niskoemisyjnych i urządzeń do ich spalania charakteryzujących się wysokim stopniem sprawności. Jeśli chodzi o źródła energii odnawialnej, to należy wykluczyć elektrownie wiatrowe, ponieważ w planie nie wyznaczono ich lokalizacji. Najbardziej popularne stają się panele fotowoltaiczne, które montuje się na dachach budynków. W przypadku elektrowni fotowoltaicznych mówi się o negatywnym oddziaływaniu na ptaki. Biorąc pod uwagę charakter terenu nie przewiduje się kolizji ptaków z panelami, przy próbie lądowania na panelach, które wskutek efektu odbicia lustrzanego będą imitowały taflę wody, ponieważ dotyczy to ptaków wodnych, których obecność na tych terenach jest mało prawdopodobna. Nie występują tu również owady składające jaja w wodzie (np. jętki, widelnice), które również mogłyby traktować panele jako obiekty wodne i składać na nich jaja, co w efekcie mogłoby oznaczać znaczny spadek sukcesu rozrodczego owadów, a co za tym idzie ograniczenie zasobów pokarmowych dla ptaków. Należy dodać, że obecnie są stosowane panele fotowoltaiczne wyposażone w warstwy antyrefleksyjne, skutkujące brakiem efektu odbicia światła oraz panele posiadające białe granice i białe paski podziału, które zmniejszają znacznie ryzyko kolizji.
- Zmiana przeznaczenia gruntów leśnych na cele nieleśne spowoduje migrację części zwierząt na tereny sąsiednie (niezainwestowane), a część przystosuje się do nowych warunków, wykorzystując tereny biologicznie czynne. Na terenach zurbanizowanych organizmy znajdują wolne, niezasiedlone nisze ekologiczne, kryjówki, miejsca lęgowe oraz środowiska ułatwiające przetrwanie zimy. W planie określa się minimalne powierzchnie terenów biologicznie czynnych, na których proponuje się nasadzenia zieleni w postaci gatunków rodzimych. Istnieje możliwość pozostawienia w ramach powierzchni biologicznie czynnej istniejących drzew. W takim przypadku na etapie realizacji inwestycji należy zastosować rozwiązania zapewniające ich ochronę. Zieleń wpływa na stan jakości powietrza głównie poprzez pochłanianie zanieczyszczeń gazowych i pyłowych. Pochłania dwutlenek węgla i produkuje tlen, jest też środowiskiem korzystnym dla wielu gatunków fauny. Tereny biologicznie czynne pokryte zielenią wraz z zielenią otaczającą (pobliskie lasy, teren zieleni po przeciwnej stronie ulicy Dworcowej), tworzą lokalny zróżnicowany system przyrodniczy, umożliwiający bytowanie oraz migrację gatunków fauny przebywającej w tym rejonie. Znany jest przykład strefy gospodarczej, na której gniazdują 2-3 par dzierlatki – gatunku szybko zmniejszającego liczebność w Polsce, a związanego w

dużej mierze z terenami zurbanizowanymi i przewiduje się wzrost liczebności tego gatunku.⁵

Teren leży poza przyrodniczymi obszarami chronionymi. Z uwagi na znaczne odległości i brak bezpośrednich powiązań funkcjonalnych nie przewiduje się oddziaływania wynikającego z planowanego zagospodarowania terenu na przyrodnicze obszary chronione.

9. Wpływ na zasoby naturalne

Zasoby naturalne definiowane jako wszelkie występujące na ziemi naturalne dobra możliwe do wykorzystania przez człowieka (gleby, kopaliny, woda, fauna, flora, powietrze), zostały omówione w poprzednich rozdziałach. Żadne z występujących dóbr nie będzie wykorzystywane w sposób powodujący zakłócenie równowagi w środowisku, a więc realizacja postanowień miejscowego planu zagospodarowania przestrzennego nie będzie miała znaczącego oddziaływania na zasoby naturalne.

10. Wpływ na zabytki i dobra materialne

Teren objęty planem położony jest w obrębie obszarów występowania stanowisk archeologicznych. W przypadku natrafienia w trakcie prowadzenia prac na przedmiot, co do którego istnieje przypuszczenie, iż jest on zabytkiem, inwestor jest zobowiązany:

- wstrzymać wszelkie roboty mogące uszkodzić lub zniszczyć odkryty przedmiot;
- zabezpieczyć przy użyciu dostępnych środków, ten przedmiot i miejsce jego odkrycia;
- niezwłocznie zawiadomić o tym właściwego konserwatora zabytków, a jeśli nie jest to możliwe, właściwego Wójta; następnie, jeśli konserwator uzna to za konieczne uzyskać pozwolenie na prowadzenie badań archeologicznych.

Nie określa się zasad ochrony dóbr kultury współczesnej z uwagi na brak takich obiektów na obszarze objętym planem.

Z definicji dobrami materialnymi jest wszystko, co dana jednostka może gromadzić wokół siebie tworząc własne środowisko materialne. Na omawianym terenie dobrem materialnym są grunty leśne (własność prywatna). Teren objęty planem ma dostęp do niezbędnych mediów. Zapewniona jest również obsługa komunikacyjna. Do projektu planu osoby fizyczne i prawne oraz jednostki organizacyjne nieposiadające osobowości prawnej mogą wносить uwagi - jeśli ustalenia projektu planu naruszałyby prawo własności, ustalenia te można skorygować.

Biorąc powyższe pod uwagę stwierdza się, że ustalenia projektu miejscowego planu zagospodarowania przestrzennego w dostateczny sposób zapewniają ochronę dóbr materialnych.

⁵ Bogdanowska A., Jaros R., Wylegała P. „Opracowanie ekofizjograficzne problemowe dla planowanego rozszerzenia strefy gospodarczej Czachorowo (gm. Gostyń). PTO „Salamandra” – Poznań 2014.

11. Wpływ na warunki życia i zdrowie ludzi

Wpływ realizacji postanowień planu na zdrowie i życie ludzi jest wypadkową stanu poszczególnych komponentów środowiska, które zostały omówione w poprzednich rozdziałach.

Ustalenia planu mające wpływ na warunki życia i zdrowie ludzi

- Plan zawiera ustalenia dotyczące zachowania określonych standardów środowiska poprzez: rozwiązania gospodarki wodno - ściekowej w sposób zapewniający ochronę wód.
- Ustalenia planu zapewniają ochronę powietrza atmosferycznego poprzez planowany rodzaj paliw stosowanych do celów grzewczych oraz urządzeń do ich spalania charakteryzujących się wysoką sprawnością oraz wykorzystanie odnawialnych źródeł energii.

Plan pomimo wycinki lasu, tworzy się warunki dla zachowania części zieleni poprzez ustalenia pokrycia zielenią terenów biologicznie czynnych (możliwością zachowania części istniejącej). Zieleń wpływa łagodząco na lokalne warunki klimatyczne, oczyszcza powietrze przez absorpcję zanieczyszczeń pyłowych i gazowych – pochłania ponad 60 % pyłów. Oddziałuje również pozytywnie na psychikę.

- Ustalenia planu zakładają ochronę akustyczną terenów sąsiednich wymagających takiej ochrony.

Biorąc powyższe pod uwagę nie prognozuje się negatywnego oddziaływania na warunki życia i zdrowie ludzi.

12. Transgraniczne oddziaływanie na środowisko

Ponieważ z poprzednich rozdziałów wynika, że planowany sposób zagospodarowania terenu nie będzie miał znaczącego negatywnego oddziaływania na poszczególne komponenty środowiska oraz na zdrowie i życie ludzi, mając również na uwadze położenie geograficzne omawianego terenu, nie przewiduje się transgranicznego oddziaływania na środowisko.

13. Alternatywne rozwiązania

Niniejsza prognoza nie przewiduje dodatkowej analizy alternatywnych rozwiązań ponieważ:

- Planowany sposób zagospodarowania i użytkowania terenu jest zgodny z trendem rozwojowym gminy.
- Ustalenia planu zapewniają ochronę poszczególnych komponentów środowiska przyrodniczego, nie ingerują w obszary przyrodniczo cenne objęte ochroną prawną, a także nie powodują zakłócenia funkcjonowania powiązań przyrodniczych.
- Biorąc pod uwagę lokalizacje terenów o funkcji przemysłowo – usługowej analizowano różne czynniki. Za taką lokalizacją przemawiały: dobra dostępność komunikacyjna (droga

krajowa nr 12, linia kolejowa nr 360 - czynna okresowo), słabe gleby, położenie poza przyrodniczymi obszarami podlegającymi ochronie prawnej, istniejący sposób zagospodarowania we wschodniej części terenu zgodnie z aktualnym studium uwarunkowań i kierunków zagospodarowania przestrzennego. Realizacja ustaleń planu będzie wiązała się z wycinką części lasu. Ustawa z dnia 3 lutego 1995 r. o ochronie gruntów rolnych i leśnych mówi, że ochrona gruntów leśnych polega między innymi na ograniczaniu ich przeznaczenia na cele nieleśne i nierolnicze. Ustawa dopuszcza jednak taką możliwość, w omawianym przypadku za zgodą marszałka województwa wyrażoną po uzyskaniu opinii izby rolniczej.

Biorąc powyższe pod uwagę należy stwierdzić, że planowane zmiany nie są sprzeczne z zasadą rozwoju zrównoważonego definiowanego jako rozwój społeczno - gospodarczy, w którym następuje proces integrowania działań politycznych, gospodarczych i społecznych, z zachowaniem równowagi przyrodniczej oraz trwałości podstawowych procesów przyrodniczych, w celu zagwarantowania możliwości zaspokajania podstawowych potrzeb poszczególnych społeczności lub obywateli zarówno współczesnego pokolenia, jak i przyszłych pokoleń.

14. Metody analizy realizacji postanowień projektowanego dokumentu

Zgodnie z ustawą z dnia 3 października 2008 r. o udostępnianiu informacji o środowisku i jego ochronie, udziale społeczeństwa w ochronie środowiska oraz o ocenach oddziaływania na środowisko wśród elementów, które powinna zawierać prognoza wymienia się również propozycje dotyczące przewidywanych metod analizy skutków realizacji postanowień projektowanego dokumentu oraz częstotliwości jej przeprowadzania. Elementy poddane analizie w przypadku omawianego dokumentu ograniczono do tych ustaleń, których kontrola jest możliwa za pomocą narzędzi pozostających w kompetencji władz samorządowych. Monitoringowi powinny podlegać te elementy środowiska, których stan wymaga poprawy. Jeśli chodzi o stan środowiska, to należy wymienić zły stan wód. Na terenie objętym planem brak punktów pomiarowych. W tym przypadku istotnym elementem kontroli powinna być ocena zgodności wyposażenia terenu w infrastrukturę techniczną z ustaleniami przyjętego dokumentu, a w szczególności, rozwiązanie gospodarki ściekowej. Proponuje się przeprowadzanie analizy skutków realizacji postanowień projektowanego dokumentu co 4 lata. Zgodnie z Art. 52 Ustawy z dnia 3 października 2008 r. o udostępnieniu informacji o środowisku i jego ochronie, udziale społeczeństwa w ochronie środowiska oraz ocenach oddziaływania na środowisko, informacje zawarte w prognozie powinny być dostosowane do stopnia szczegółowości projektowanego dokumentu oraz etapu przyjęcia tego dokumentu w procesie opracowywania projektów dokumentów powiązanych z tym dokumentem. Na etapie mpzp nie są znane szczegóły dotyczące inwestycji.

STRESZCZENIE

Rada Gminy Krzemieniewo w dniu 20 grudnia marca 2021 r. podjęła uchwałę Nr XXXI.254.2021 w sprawie przystąpienia do sporządzenia miejscowego planu zagospodarowania przestrzennego dla działek o numerach ewidencyjnych 526/5 i 528/4, położonych w miejscowości Krzemieniewo przy ul. Dworcowej, gmina Krzemieniewo, w granicach określonych na załączniku graficznym.

Projekt planu miejscowego będzie obejmował zmianę przeznaczenia terenów stanowiących grunty leśne – na tereny działalności gospodarczej. Na terenie opracowania w projekcie planu wyznacza się tereny składów i magazynów, produkcji przemysłowej oraz usług handlu wielkopowierzchniowego – PS - PP- UW.

Wg studium teren objęty planem to teren rozwoju zabudowy o wiodącej funkcji produkcyjnej, składów i magazynów oraz zabudowy usługowej.

W prognozie przeanalizowano poszczególne komponenty środowiska przyrodniczego tj.: rzeźbę terenu, geologię gleby, środowisko wodne, środowisko biotyczne i położenie na tle przyrodniczych obszarów chronionych, klimat, powietrze, klimat akustyczny.

Teren leży w miejscowości Krzemieniewo na „Wysoczyźnie Leszczyńskiej” w subregionie „Równina Leszczyńska”. W granicach opracowania jest to wysoczyzna morenowa płaska zlodowacenia środkowopolskiego. Na terenie objętym planem od powierzchni zalegają piaski ze żwirami wodnolodowcowymi na glinach zwałowych oraz częściowo grunty antropogeniczne.

Podstawowym elementem w gospodarowaniu wodami jest jednolita część wód (JCWP). Teren objęty planem leży w granicach JCWP „Rów Polski od źródła do „Kaczkowskiego Rowu”. Jest to JCWP silnie zmieniona a jej stan został oceniony jako zły. Jeśli chodzi o wody podziemne, to podstawową jednostką jest jednolita część wód podziemnych (JCWPd). Omawiany teren leży w granicach JCWPd 79, której stan wg danych za rok 2023 został ocenione jako dobry.

Omawiany teren (obecnie las) leży poza obszarami przyrodniczymi objętymi ochroną prawną. Nie występują tu gatunków roślin i grzybów objętych ochroną gatunkową. Spośród gatunków fauny mogą pojawiać się te, dla których naturalnym siedliskiem są tereny zurbanizowane.

Jeśli chodzi o typ klimatu, to teren opracowania leży w obrębie regionu śląsko-wielkopolskiego, reprezentującego obszar przewagi wpływów oceanicznych. Obszar charakteryzuje się wyrównanymi warunkami termicznymi, równomiernym nasłonecznieniem, małą wilgotnością i korzystną wymianą powietrza. Tendencje zmian klimatycznych w skali globalnej, to wzrost temperatury oraz częstotliwość i nasilenie zjawisk ekstremalnych. Ocieplanie spowodowane jest przede wszystkim zwiększającą się ilością gazów cieplarnianych wytwarzanych przez człowieka.

Istotnym elementem środowiska przyrodniczego, oddziałującym w sposób bezpośredni na zdrowie, a tym samym na jakość życia człowieka, jest stan czystości powietrza atmosferycznego. Główny Inspektor Ochrony Środowiska dokonał rocznej oceny jakości powietrza w województwie wielkopolskim dotyczącej roku 2023. Strefą w omawianym przypadku jest strefa wielkopolska (obszar województwa), która została zakwalifikowana do klasy „C” ze względu na przekroczenia poziomu docelowego benzo(a)pirenu w pyłe zawieszonym PM10. Został też przekroczony poziom celu długoterminowego ozonu – klasa D2. W odniesieniu do kryterium ochrony roślin pomiary jakości powietrza nie wykazały przekroczeń poziomów dopuszczalnych określonych dla dwutlenku siarki i tlenków azotu oraz poziomu docelowego ozonu. Przekroczenia w strefie wielkopolskiej stwierdzono w przypadku ozonu w odniesieniu do poziomu celu długoterminowego.

Omawiany teren ma dostęp do urządzeń zbiorowego zaopatrzenia w wodę oraz kanalizacji. Zasady gospodarki odpadami w gminie regulują postanowienia regulaminu utrzymania czystości i porządku na terenie gminy.

Ustalenia projektu miejscowego planu zagospodarowania przestrzennego zostały zawarte w uchwale i załączniku graficznym.

W zakresie ochrony powierzchni ziemi plan wyznacza minimalną powierzchnię terenów biologicznie czynnych planowanych do zagospodarowania zielenią.

Skutkiem realizacji ustaleń planu będą trwałe zmiany w krajobrazie. W planie przyjmuje się rozwiązania dotyczące kształtowania krajobrazu. Określa się charakter i wskaźnik intensywności zabudowy, maksymalną wysokość obiektów kubaturowych, zakłada się wprowadzanie zieleni.

Ochrona środowiska wodnego będzie polegała na zapewnieniu ochrony wód przed zanieczyszczeniem oraz zapewnieniu optymalnych warunków retencji w warunkach planowanego zagospodarowania terenu. Odprowadzenie ścieków odbywać się będzie do sieci kanalizacyjnej. Wody opadowe i roztopowe będą odprowadzane do sieci kanalizacyjnej a tam, gdzie to możliwe - zagospodarowane w miejscu. Jest to rozwiązanie korzystne dla retencji. Na poprawę warunków retencji ma wpływ również zieleń. W ramach terenów biologicznie czynnych planuje się wprowadzanie zieleni z wykorzystaniem istniejącej.

Jeśli na terenie zakładu powstaną powierzchnie szczelne np. parking, czy plac, manewrowy wówczas wody opadowe lub roztopowe, ujęte w otwarte lub zamknięte systemy kanalizacyjne, pochodzące z zanieczyszczonych powierzchni szczelnych o powierzchni powyżej 0,1 ha w ilości, jaka powstaje z opadów o natężeniu co najmniej 15 l na sekundę na 1 ha, mogą być wprowadzane do wód lub do urządzeń wodnych o ile nie zawierają substancji zanieczyszczających w ilościach przekraczających 100 mg/l zawiesiny ogólnej oraz 15 mg/l węglowodorów ropopochodnych.

W zakresie ochrony powietrza planuje się wytwarzanie energii cieplnej dla celów grzewczych z zastosowaniem urządzeń energii odnawialnej (do 100 kW), elektrycznej,

gazowej lub paliw niskoemisyjnych i urządzeń do ich spalania charakteryzujących się wysokim stopniem sprawności. Ustala się wprowadzanie zieleni w ramach terenów biologicznie czynnych z wykorzystaniem istniejącej. Zieleń wpływa na stan jakości powietrza głównie poprzez pochłanianie zanieczyszczeń gazowych i pyłowych. Pochłania dwutlenek węgla i produkuje tlen. Wymienione ustalenia mają również wpływ na warunki klimatyczne.

Planowane zmiany w zagospodarowaniu i użytkowaniu terenu nie będą miały znaczącego wpływu na bioróżnorodność, florę faunę oraz przyrodnicze obszary chronione, w tym również na cele i przedmiot ochrony i integralność obszarów Natura 2000. Wprawdzie w sposób zasadniczy zmieni się pokrycie tereny ale dotyczy to niewielkiej powierzchni.

Żadne z występujących dóbr nie będzie wykorzystywane w sposób powodujący zakłócenie równowagi w środowisku, a więc realizacja postanowień planu nie będzie miała znaczącego oddziaływania na zasoby naturalne. Nie zostaną też naruszone dobra materialne definiowane jako wszystko to, co dana jednostka ludzka może gromadzić wokół siebie tworząc własne środowisko materialne.

Nie przewiduje się negatywnego oddziaływania na warunki życia i zdrowie ludzi. Postanowienia planu uwzględniają ochronę poszczególnych komponentów środowiska przyrodniczego. Uwzględnia się również ochronę przed hałasem terenów mieszkaniowo – usługowych po wschodniej stronie ul. Dworcowej (poza granicami planu).

Biorąc pod uwagę położenie geograficzne oraz brak znaczącego negatywnego oddziaływania na poszczególne komponenty środowiska oraz na zdrowie i życie ludzi nie przewiduje się ze strony planowanego zagospodarowania transgranicznego oddziaływania na środowisko.

Z oceny istniejącego stanu środowiska wynika, że na omawianym terenie problemem jest stan wód. Na omawianym terenie nie ma punktów pomiarowych, które pozwoliłyby ocenić wpływ realizacji mpzp na środowisko. W takim przypadku ocena skutków realizacji przyjętego dokumentu powinna polegać na monitorowaniu realizacji postanowień miejscowego planu zagospodarowania przestrzennego w zakresie zgodności wyposażenia terenu w infrastrukturę techniczną, a w szczególności, podłączenie posesji do sieci kanalizacyjnej.

MATERIAŁY ŹRÓDŁOWE

- Behnke M., Kistowski M., Tyszecki A. System ocen oddziaływania na środowisko w granicach obszarów europejskiej sieci ekologicznej natura 2000 w wybranych krajach Unii Europejskiej oraz w Polsce. Gdańsk 2004 r.
- Mapa hydrograficzna 1:50000; Okręgowe Przedsiębiorstwo Geodezyjno-Kartograficzne w Poznaniu.
- Mapa topograficzna gminy Krzemieniewo w skali 1 : 10000.
- Obszary ważne dla ptaków w okresie gniazdowania oraz migracji na terenie województwa wielkopolskiego. Przemysław Wylegała, Stanisław Kuźniak, Paweł T. Dolata. Poznań 2008 r.
- Pazdro Z. Hydrogeologia ogólna. Wydawnictwo Geologiczne. Warszawa 1983.
- Plan zagospodarowania przestrzennego województwa wielkopolskiego. Wielkopolska 2020+. Poznań 2019.
- Raporty o stanie środowiska w Województwie Wielkopolskim. Biblioteka Monitoringu Środowiska – Poznań.
- Rozporządzenie Ministra Środowiska z 12 stycznia 2011 r. w sprawie obszarów specjalnej ochrony ptaków (Dz.U. Nr 25, poz. 133, z późn. zm.).
- Rozporządzenie Ministra Środowiska z dnia 14 czerwca 2007 r. w sprawie dopuszczalnych poziomów hałasu w środowisku (tj. Dz.U. z 2014 r., poz. 112).
- Rozporządzenie Ministra Środowiska z dnia 16 grudnia 2016 r. w sprawie ochrony gatunkowej zwierząt (Dz.U. z 2022 r., poz. 2380).
- Rozporządzenie Ministra Środowiska z dnia 9 października 2014 r. w sprawie ochrony gatunkowej grzybów (Dz.U. z 2014 r., poz. 1408).
- Rozporządzenie Ministra Środowiska z dnia 9 października 2014 r. w sprawie ochrony gatunkowej roślin (Dz.U. z 2014 r., poz. 1409).
- Rozporządzenie Rady Ministrów z 10 sierpnia 2023 r. zmieniające rozporządzenie w sprawie przedsięwzięć mogących znacząco oddziaływać na środowisko (Dz.U. z 2023, poz. 1724).
- Sidło P.O., Błaszowska B. & Chylarecki P. (red.) 2004. Ostoje ptaków o randze europejskiej w Polsce. OTOP: Warszawa 2004 r.
- Sołowiej Daniela. Podstawy metodyki oceny środowiska przyrodniczego człowieka. Wydawnictwo Naukowe UAM. Poznań 1992.
- Szponar A. Fizjografia urbanistyczna. PWN, Warszawa 2003.
- Ustawa z dnia 13 września 1996 r. o utrzymaniu czystości i porządku w gminach (tj. Dz.U. z 2024 r., poz. 399).
- Ustawa z dnia 16 kwietnia 2004 r. o ochronie przyrody (tj. Dz. U. 2024, poz.1478).
- Ustawa z dnia 20 lipca 2017 r. Prawo wodne (t.j. Dz.U. z 2024, poz. 1087 ze zm).
- Ustawa z dnia 23 lipca 2003 r. o ochronie zabytków i opiece nad zabytkami (tj. Dz.U. z 2024 r., poz. 1292).
- Ustawa z dnia 14 grudnia 2012 r. o odpadach (Dz.U. z 2023 r. poz. 1587 ze zm.)
- Ustawa z dnia 27 kwietnia 2001 r. Prawo ochrony środowiska (tj. Dz.U. z 2024 r., poz. 54).
- Ustawa z dnia 27 marca 2003 r. o planowaniu i zagospodarowaniu przestrzennym (tj. Dz.U. z 2024, poz. 1130).
- Ustawa z dnia 3 października 2008 r. o udostępnieniu informacji o środowisku i jego ochronie, udziale społeczeństwa w ochronie środowiska oraz o ocenach oddziaływania na środowisko (tj. Dz.U. z 2024r., poz. 1112).
- Ustawa z dnia 7 czerwca 2001 r. o zbiorowym zaopatrzeniu w wodę i zbiorowym odprowadzaniu ścieków (tj. Dz.U. z 2024, poz. 757).
- Ustawa z dnia 3 lutego 1995 r. o ochronie gruntów rolnych i leśnych (t.j. Dz.U. z 2024 r. poz. 82)

Sposób realizacji uwag
zawartych w opinii RDOŚ w Poznaniu z dnia 9 października 2024 r.
znak: WOO-III.410.509.2024.MM.1

do Prognozy oddziaływania na środowisko dotyczącej projektu miejscowego planu zagospodarowania przestrzennego dla dziełek o numerach ewidencyjnych 526/5 i 528/4 położonych w miejscowości Krzemieniewo przy ul. Dworcowej, gmina Krzemieniewo

Ad. 1. Uwaga dotyczy wpływu realizacji ustaleń projektu planu na różnorodność biologiczną, florę i faunę

Uwaga ocenia informację dotyczącą opisu flory i fauny oraz gatunków chronionych jako zbyt krótką, wskazując opis zawarty w rozdziale III.8. na stronach nr 21-26.

W rozdziale I.1. „Metoda sporządzania prognozy” jest informacja, że prognozę podzielono na dwa etapy. Etap I to analiza, etap II – ocena. W rozdziale II.4. „Środowisko biotyczne, system powiązań przyrodniczych, przyrodnicze obszary chronione” stanowiącym etap I jest zawarta informacja dot. flory i fauny; jest również zawarta informacja, że na omawianym terenie nie stwierdzono występowania gatunków roślin i grzybów objętych ochroną gatunkową. Należy dodać, że jest to teren już przekształcony antropogenicznie. Informacje zawarte w prognozie są wyczerpujące.

Ad. 2. Uwaga dotyczy oceny wpływu paneli fotowoltaicznych na środowisko biotyczne

W projekcie planu dopuszcza się możliwość instalowania urządzeń fotowoltaicznych o mocy do 100 kW. Na taką inwestycje nie jest wymagany mpzp. Informacja ta jest zawarta tylko w rozdziale „Zasady ochrony środowiska, przyrody i krajobrazu”, w kontekście ochrony powietrza atmosferycznego. Nie wyznacza się terenu pod fotowoltaikę. Z uwagi na oszczędność terenu pod podstawową działalność gospodarczą panele, jeśli zostaną zamontowane, to na dachach budynków. Powierzchnia terenu to tylko 0,6 ha. Nie będzie zatem wykaszania. W prognozie odniesiono się do wpływu paneli na ptaki. Zamieszczono również informację o istnieniu paneli wyposażonych w warstwy antyrefleksyjne, skutkujące brakiem efektu odbicia światła oraz paneli posiadających białe granice i białe paski podziału, które zmniejszają znacznie ryzyko kolizji. To jednak już są informacje dotyczące projektu technicznego.

Ad. 3. Uwaga dotyczy ochrony podczas wycinki drzew pozostawianych

Uwaga w swej treści zawiera informację wskazującą na konieczność ochrony drzew podczas realizacji inwestycji. Zagadnienie to dotyczy etapu realizacji. Wykonanie mpzp było konieczne z uwagi na przeznaczenie terenu na cele nieleśne, a w prognozie sugeruje się tylko, aby w ramach powierzchni biologicznie czynnej tam, gdzie będzie to możliwe pozostawić fragmenty istniejącego drzewostanu.

Ad. 4,5, Uwaga dotyczy zachowania zieleni istniejącej lub wprowadzanie nowej w ramach powierzchni biologicznie czynnej

W prognozie zasugerowano rozwiązanie polegające na zachowaniu zieleni istniejącej lub wprowadzaniu nowej w ramach powierzchni biologicznie czynnej w postaci gatunków rodzimych. W związku z tym słowo „ustala się” zamieniono na „proponuje się”. Zadaniem prognozy nie jest dobór gatunków roślin.

Ad. 6. Uwaga dotyczy sugerowanej rozbieżności pomiędzy zapisami w planie i prognozie dotyczących ogrodzeń przy ul. Dworcowej (drogi powiatowej).

W planie znajduje się poniższy zapis:

§ 12. Zasady kształtowania krajobrazu

1. Zakazuje się lokalizacji:
 - a) ogrodzenia pełnego od strony drogi powiatowej
 - b) prefabrykowanych, przęsłowych ogrodzeń betonowych;

Takich sformułowań użyto też w prognozie.

Ad. 7. Uwaga dotyczy odniesienia się do zapisów Rozporządzenia Ministra Gospodarki Morskiej i Żeglugi Śródlądowej z dnia 12 lipca 2019 r. w sprawie substancji szczególnie szkodliwych dla środowiska wodnego oraz warunków, jakie należy spełnić przy wprowadzaniu do wód lub do ziemi ścieków, a także przy odprowadzaniu wód opadowych lub roztopowych do wód lub do urządzeń wodnych.

Do prognozy wprowadzono zapis:

Jeśli na terenie zakładu powstaną powierzchnie szczelne np. parking, czy plac manewrowy wówczas wody opadowe lub roztopowe, ujęte w otwarte lub zamknięte systemy kanalizacyjne, pochodzące z zanieczyszczonych powierzchni szczelnych o powierzchni powyżej 0,1 ha w ilości, jaka powstaje z opadów o natężeniu co najmniej 15 l na sekundę na 1 ha, mogą być wprowadzane do wód lub do urządzeń wodnych o ile nie zawierają substancji zanieczyszczających w ilościach przekraczających 100 mg/l zawiesiny ogólnej oraz 15 mg/l węglowodorów ropopochodnych. Ocenę, czy są spełnione warunki przeprowadza się na podstawie dokonywanych przez zakład, co najmniej dwa razy w roku, przeglądów eksploatacyjnych urządzeń oczyszczających⁶.

Ad. 8. Uwaga dotyczy nazwy JCWP RW600014853.

Zmieniono nazwę z „Rów Kaczkowski” na „Kaczkowski Rów”

Ad. 9. Zmiany wprowadzone w tekście uwzględniono w podsumowaniu.

Ad. 10. Zaktualizowano akty prawne

⁶ Rozporządzenie Ministra Gospodarki Morskiej i Żeglugi Śródlądowej z dnia 12 lipca 2019 r. w sprawie substancji szczególnie szkodliwych dla środowiska wodnego oraz warunków, jakie należy spełnić przy wprowadzaniu do wód lub do ziemi ścieków, a także przy odprowadzaniu wód opadowych lub roztopowych do wód lub do urządzeń wodnych (Dz.U.2019.1311)

Oświadczenie

Oświadczam, że spełniam wymagania, o których mowa w ustawie z dnia 3 października 2008 r. o udostępnianiu informacji o środowisku i jego ochronie, udziale społeczeństwa w ochronie środowiska oraz ocenach oddziaływania na środowisko, upoważniające mnie do sporządzania prognoz oddziaływania na środowisko.

Informuję, że w 1974 r. ukończyłam studia magisterskie na Wydziale Biologii i Nauk o Ziemi w zakresie geografii, na Uniwersytecie im. Adama Mickiewicza w Poznaniu, a prognozy oddziaływania na środowisko wykonuję od 2001 r.

Jestem świadoma odpowiedzialności karnej za złożenie fałszywego oświadczenia.

Maria Dobroń



Ww. oświadczenie stanowi załącznik do Prognozy oddziaływania na środowisko dotyczącej projektu miejscowego planu zagospodarowania przestrzennego dla działek o numerach ewidencyjnych 526/5 i 528/4, położonych w miejscowości Krzemieniewo przy ul. Dworcowej, gmina Krzemieniewo (Uchwała Rady Gminy Krzemieniewo z dnia 20 grudnia 2021 r. Nr XXXI/254/2021).