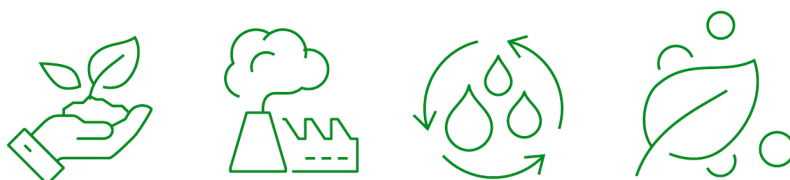




# PROGNOZA ODDZIAŁYWANIA NA ŚRODOWISKO

---

dotycząca projektu miejscowego planu zagospodarowania przestrzennego dla **działki o numerze ewidencyjnym 237** położonej w miejscowości **Drobnin**, gmina **Krzemieniewo**



**PROGNOZA**  
**ODDZIAŁYWANIA NA ŚRODOWISKO**  
dotycząca projektu  
miejscowego planu zagospodarowania przestrzennego dla  
działki o numerze ewidencyjnym 237 położonej w miejscowości Drobniń,  
gmina Krzemieniewo

Autorka opracowania:  
Maria Dobroń



Leszno, 12 sierpnia 2024 r.

## SPIS TREŚCI

I. DANE OGÓLNE .....	3
1. Metoda sporządzenia prognozy.....	3
2. Informacja o zawartości, głównych celach mpzp oraz powiązanie z innymi dokumentami .....	4
3. Cele ochrony środowiska ustanowione na szczeblu międzynarodowym, wspólnotowym i krajowym, istotne z punktu widzenia projektowanego dokumentu.....	5
II. STAN ORAZ FUNKCJONOWANIE ŚRODOWISKA PRZYRODNICZEGO.....	7
1. Położenie i rzeźba terenu .....	7
2. Geologia.....	7
3. Środowisko wodne.....	7
3.1. Wody powierzchniowe.....	7
3.2. Wody podziemne.....	9
4. Środowisko biotyczne, system powiązań przyrodniczych, przyrodnicze obszary chronione ..	11
5. Klimat .....	12
6. Powietrze .....	13
7. Istniejący stan środowiska oraz potencjalne jego zmiany w przypadku braku realizacji projektowanego dokumentu.....	14
8. Problemy ochrony środowiska istotne z punktu widzenia projektu mpzp.....	15
III. IDENTYFIKACJA I OCENA ODDZIAŁYWAŃ ŚRODOWISKOWYCH.....	16
1. Wpływ na powierzchnię ziemi.....	17
2. Krajobraz.....	18
3. Ochrona środowiska wodnego .....	19
4. Wpływ na jakość powietrza, klimat .....	20
5. Ochrona przed hałasem.....	21
6. Promieniowanie elektromagnetyczne .....	21
7. Wpływ na różnorodność biologiczną, florę i faunę, przyrodnicze obszary chronione .....	21
8. Wpływ na zasoby naturalne.....	22
9. Wpływ na zabytki i dobra materialne .....	22
10. Wpływ na warunki życia i zdrowie ludzi .....	22
11. Transgraniczne oddziaływanie na środowisko .....	23
12. Alternatywne rozwiązania .....	23
13. Metody analizy realizacji postanowień projektowanego dokumentu .....	23
STRESZCZENIE .....	25
MATERIAŁY ŹRÓDŁOWE .....	28
Sposób realizacji uwag zawartych w opinii RDOŚ.....	29
Oświadczenie o spełnieniu wymagań upoważniających do sporządzenia prognozy oddziaływania na środowisko.....	30

# I. DANE OGÓLNE

Wg art. 46 ustawy z dnia 3 października 2008 r. o udostępnieniu informacji o środowisku i jego ochronie, udziale społeczeństwa w ochronie środowiska oraz o ocenach oddziaływania na środowisko (tj. Dz.U. z 2023 r., poz. 1094 ze zm.), zmienionej ustawą z dnia 19 lipca 2019 r. o zmianie ustawy o udostępnianiu informacji o środowisku i jego ochronie, udziale społeczeństwa w ochronie środowiska oraz o ocenach oddziaływania na środowisko oraz niektórych innych ustaw (Dz.U. z 2019 r. poz. 1712), projekt miejscowego planu zagospodarowania przestrzennego wyznaczający ramy dla późniejszej realizacji przedsięwzięć mogących znacząco oddziaływać na środowisko wymaga przeprowadzenia postępowania w sprawie strategicznej oceny oddziaływania na środowisko, co wiąże się z obowiązkiem sporządzenia prognozy oddziaływania na środowisko. Organ opracowujący projekt dokumentu, po uzgodnieniu z właściwymi organami może odstąpić od przeprowadzenia strategicznej oceny oddziaływania na środowisko, jeśli stwierdzi, że realizacja postanowień dokumentu nie spowoduje znaczącego oddziaływania na środowisko, w tym na obszary Natura 2000. O odstąpieniu nie występowano.

Zgodnie z art. 53 zakres i stopień szczegółowości informacji wymaganych w prognozie został uzgodniony z Państwowym Powiatowym Inspektorem Sanitarnym w Lesznie (pismo: ON-NS-9011.6.17.2023 z dnia 8 listopada 2023 r.) oraz z Regionalnym Dyrektorem Ochrony Środowiska w Poznaniu (pismo: WOO-III.411.418.2023.AK.1 z dnia 17 listopada 2023 r.).

## 1. Metoda sporządzenia prognozy

Podstawowym celem prognozy jest wykazanie, w jaki sposób realizacja postanowień planu przekształci środowisko. Zmiany cech środowiska spowodowane przez różnorodne sposoby użytkowania przestrzeni, zależą od rodzaju zagospodarowania oraz cech środowiska danego terenu, w związku z czym prognozę podzielono na dwa etapy:

Etap I to analiza stanu oraz funkcjonowania środowiska przyrodniczego, która pozwoliła na określenie zasobów i walorów przyrodniczych oraz istniejących problemów. Dokonując oceny stanu i funkcjonowania środowiska uwzględniono szersze tło przyrodnicze, biorąc pod uwagę powiązania przyrodnicze, a w szczególności: powiązania hydrograficzne i hydrogeologiczne oraz system obszarów chronionych, oceniając zagrożenia w zasięgu tych powiązań.

Etap II prognozy, to ocena przewidywanych skutków oddziaływań na środowisko w granicach potencjalnych wpływów oraz sposoby łagodzące potencjalne, negatywne oddziaływania. Ocenę oparto na następujących kilku założeniach.

Jako niekorzystne oddziaływanie na środowisko przyjęto odstępstwa od prawidłowej na danym terenie gospodarki jego zasobami i zasadami ochrony z uwzględnieniem przepisów, norm, specyfiki środowiska oraz powiązań z obszarami otaczającymi, funkcji terenów oraz potrzeb i aspiracji mieszkańców. Mimo, że wszystkie zachodzące w środowisku procesy są

ze sobą powiązane, ze względów metodycznych zostały rozpatrzone osobno, a oddziaływanie na warunki życia ludzi potraktowano jako syntezę oddziaływań na poszczególne elementy środowiska. Oceniając wpływ ustaleń planu na poszczególne komponenty środowiska oparto się na oczywistych zależnościach pomiędzy poszczególnymi jego elementami, przedstawiając prawdopodobne skutki, jakie niesie za sobą realizacja ustaleń planu na poszczególne komponenty środowiska w ich wzajemnym powiązaniu, a także na ludzi i dobra materialne oraz dobra kultury. Do analiz przestrzennych wykorzystano system GIS – MapInfo Professional.

## 2. Informacja o zawartości, głównych celach mpzp oraz powiązanie z innymi dokumentami

Rada Gminy Krzemieniewo w dniu 22 września 2023 r. podjęła uchwałę Nr L/381/2023 w sprawie przystąpienia do sporządzenia miejscowego planu zagospodarowania przestrzennego dla części działki o numerze ewidencyjnym gruntów 237 położonej w miejscowości Drobnin gmina Krzemieniewo.

Na omawianym terenie obowiązuje miejscowy plan zagospodarowania przestrzennego przyjęty uchwałą Nr XXXI/152/02 Rady Gminy Krzemieniewo z dnia 19 września 2002 r. (Dz. Urz. Woj. Wielkopolskiego Nr 130 poz. 3588). Zgodnie z tym planem funkcja podstawowa to budownictwo mieszkaniowe jednorodzinne i wielorodzinne oraz zagrodowe, a funkcja uzupełniająca to usługi w zakresie zadań publicznych i komercji oraz nieuciążliwa działalność gospodarcza.

Projekt planu miejscowego będzie obejmował zmianę przeznaczenia terenu zabudowy mieszkaniowej na tereny rozwoju usług sportu rekreacji i turystyki. Zamiarem docelowym Gminy jest zlokalizowanie na tym terenie inwestycji sportowo – rekreacyjnych służących mieszkańcom. Na obszarze planu ustala się przeznaczenie terenu zabudowy mieszkaniowej na teren usług sportu, rekreacji i turystyki - oznaczony na rysunku planu symbolem US - UT. Dopuszcza się budowę wiat i obiektów małej architektury, lokalizację placów zabaw i siłowni zewnętrznych, uzbrojenie terenu w niezbędną infrastrukturę techniczną. Ustala się wprowadzenie różnych form zieleni w ramach powierzchni biologicznie czynnej. Wskazane jest stosowanie gatunków rodzimych, które pozwolą zachować charakter krajobrazu, będą odznaczały się odpornością i optymalnym wzrostem.

Określa się maksymalną powierzchnię zabudowy - 50 %, minimalną powierzchnię terenu biologicznie czynnego - 40%. Maksymalna wysokość obiektów nie może przekraczać 10 m.

Projekt planu ustala zaopatrzenie w wodę z sieci wodociągowej. Zagospodarowanie wód opadowych i roztopowych na własnej działce, zgodnie z przepisami odrębnymi. W zakresie gospodarki odpadami ustala się ich gromadzenie w specjalistycznych pojemnikach w wyznaczonym miejscu w obrębie własnej działki i zagospodarowanie ich zgodnie z przepisami odrębnymi, w tym zgodnie z regulaminem utrzymania czystości i porządku w gminie.

Projekt miejscowego planu zagospodarowania przestrzennego nie narusza ustaleń Studium uwarunkowań i kierunków zagospodarowania przestrzennego Gminy Krzemieniewo zatwierdzonego uchwałą Nr XXVII/212/2021 Rady Gminy Krzemieniewo z dnia 28 czerwca 2021 r. zmienionego uchwałą Nr LVI/439/2024 Rady Gminy Krzemieniewo z dnia 25 marca 2024 r. Wg studium teren objęty planem, to teren rozwoju sportu rekreacji i turystyki.

### **3. Cele ochrony środowiska ustanowione na szczeblu międzynarodowym, wspólnotowym i krajowym, istotne z punktu widzenia projektowanego dokumentu**

Oceniając wpływ ustaleń planu na poszczególne komponenty środowiska, należy odnieść się do celów i kierunków działań określonych w politykach, które odwołują się do zasady zrównoważonego rozwoju, rozumianej jako zachowanie równowagi pomiędzy celami gospodarczymi, społecznymi i wymogami środowiskowymi we wszystkich podejmowanych działaniach i przedsięwzięciach. Zasadę zrównoważonego rozwoju należy traktować jako nadrzędną, z której wynikają główne cele ochrony środowiska, zarówno związane z jego ochroną bezpośrednio, jak również w powiązaniu z aspektami społeczno-gospodarczymi.

Wśród dokumentów wspólnotowych należy wymienić tu Dyrektywę 2000/60/WE Parlamentu Europejskiego i Rady z dnia 23 października 2000 r. ustanawiającą ramy wspólnotowego działania w dziedzinie polityki wodnej, która jest aktem prawa europejskiego, a jej nadrzędnym celem jest zachowanie i poprawa stanu wód powierzchniowych i podziemnych, zarówno pod względem jakościowym jak i ilościowym. Ramowa Dyrektywa Wodna jest wdrażana w Polsce, przede wszystkim, w postaci przeglądu i aktualizacji planów gospodarowania wodami na obszarach dorzeczy.

Podstawowym dokumentem planistycznym w tym zakresie jest Plan gospodarowania wodami na obszarze dorzecza Odry przyjęty rozporządzeniem Ministra Infrastruktury z dnia 16 listopada 2022 r. (Dz.U. z dnia 23 lutego 2023, poz335). Podstawowym elementem w gospodarowaniu wodami są jednolite części wód powierzchniowych oraz podziemnych. Teren objęty planem leży w granicach JCWP „Rów Polski od źródła do Rowu Kaczkowskiego”. Jest to JCWP silnie zmieniona o złym stanie. Jest zagrożona nieosiągnięciem celów środowiskowych. W zlewni JCWP występuje presja rolnicza. – przewidziany program działań daje wysoki stopień pewności na osiągnięcie celów środowiskowych do 2027 r. Teren objęty planem leży w granicach JCWPd 79. W wyniku przeprowadzonej w 2023 r. oceny stanu jednolitych części wód podziemnych stan JCWPd PLGW600079 oceniono jako dobry.

W zakresie ochrony wód projekt planu zakłada pobór wód ze zbiorczej sieci wodociągowej, co jest bezpieczne dla wód podziemnych, a ponadto dostarczana jest użytkownikom woda dobrej jakości. W projekcie planu podejmuje się próbę stworzenia optymalnych warunków retencji poprzez określenie minimalnej powierzchni biologicznie

czynnej i wprowadzanie zieleni. Ponadto ustala się zagospodarowanie wód opadowych i roztopowych w granicach działki.

Istotnym dokumentem wspólnotowym dotyczącym ochrony krajobrazu jest Europejska Konwencja Krajobrazowa sporządzona we Florencji dnia 20.10.2000 r. (Dz.U. z 2006 r. Nr 14, poz. 98), która stwierdza, że krajobraz jest ważną częścią jakości życia ludzi i wskazuje na konieczność osiągnięcia trwałego i zrównoważonego rozwoju opartego na harmonijnych relacjach pomiędzy potrzebami społecznymi, działalnością gospodarczą i środowiskiem.

Krajobraz to określona jednostka przestrzenna, obejmująca elementy ukształtowane przez przyrodę oraz przez człowieka. Planowany sposób zagospodarowania terenu wiąże się ze zmianami w krajobrazie, lecz nawiązuje charakterem do najbliższego otoczenia i zapewnia zachowanie właściwych proporcji pomiędzy komponentami środowiska, a realizacją potrzeb społecznych.

## II. STAN ORAZ FUNKCJONOWANIE ŚRODOWISKA PRZYRODNICZEGO

W rozdziale tym zawarto informacje dotyczące charakterystyki poszczególnych komponentów środowiska przyrodniczego, tj. rzeźby terenu, budowy geologicznej i warunków glebowych, środowiska wodnego, szaty roślinnej oraz warunków klimatycznych. Biorąc pod uwagę szersze tło przyrodnicze wskazano powiązania obszaru opracowania z otoczeniem, a w szczególności: położenie na tle przyrodniczych obszarów chronionych, w układzie zlewni hydrograficznych oraz struktur hydrogeologicznych. Scharakteryzowano także istniejący stan zagospodarowania oraz występujące zagrożenia.

### 1. Położenie i rzeźba terenu

Teren objęty planem leży w miejscowości Drobnin. Według podziału geomorfologicznego Niziny Wielkopolskiej (B. Krygowski, 1961) teren leży na „Wysoczyźnie Leszczyńskiej” w subregionie „Równina Leszczyńska”. W granicach opracowania jest to wysoczyzna morenowa płaska zlodowacenia środkowopolskiego.

### 2. Geologia

Teren objęty planem leży w obrębie monokliny przedsudeckiej. Głębokie podłoże tworzy platforma paleozoiczna, na której zalegają młodsze skały osadowe – mezozoiczne, głównie iłowce i piaski jury dolnej. Na utworach mezozoicznych położona jest seria osadów: paleogenu i neogenu (miocen, pliocen). Na terenie objętym planem od powierzchni zalegają piaski ze żwirami wodnolodowcowymi na glinach zwałowych.

### 3. Środowisko wodne

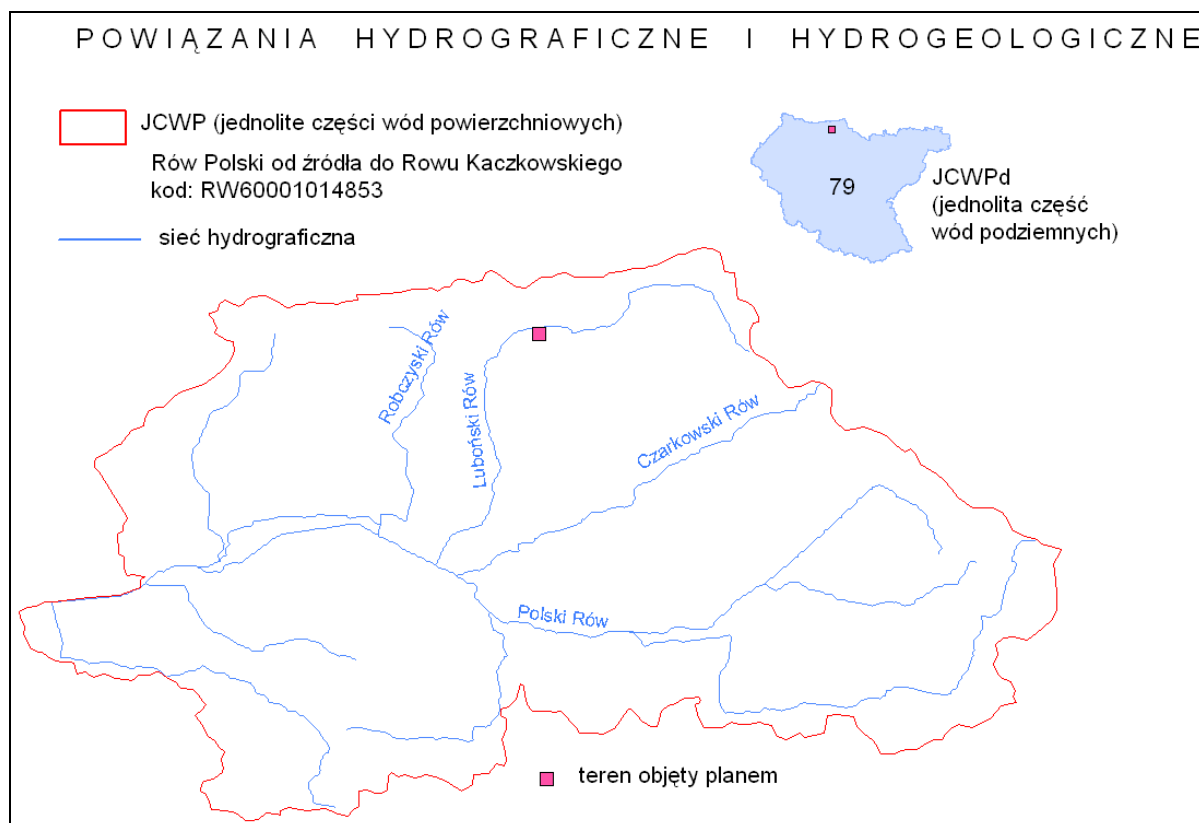
W niniejszym rozdziale przedstawiono charakterystykę wód powierzchniowych i podziemnych, a w szczególności sieć hydrograficzną, głębokość zalegania pierwszego poziomu wód podziemnych oraz wyniki monitoringu wód.

#### 3.1. Wody powierzchniowe

Podstawowym elementem w gospodarowaniu wodami jest jednolita część wód powierzchniowych (JCWP). Jednolite części wód powierzchniowych definiuje się jako oddzielny i znaczący element wód powierzchniowych, między innymi taki jak: struga, strumień, potok, rzeka, kanał lub ich części. Jednolite części wód dzielimy na naturalne oraz silnie zmienione, których charakter został w znacznym stopniu zmieniony w następstwie fizycznych przeobrażeń, będących wynikiem działalności człowieka lub sztuczne, powstałe w wyniku działalności człowieka.

Ww. podział znajduje swoje odzwierciedlenie w klasyfikacji jakości wód – dla naturalnych jednolitych części wód określa się ich stan ekologiczny podczas, gdy dla silnie zmienionych i sztucznych – potencjał ekologiczny.





Teren objęty planem leży w granicach JCWP „Rów Polski od źródła do Rowu Kaczkowskiego” (kod: RW60001014853). Jest to JCWP silnie zmieniona, dla której określa się potencjał ekologiczny.

Potencjał ekologiczny jednolitych części wód powierzchniowych klasyfikuje się przez nadanie jednolitej części wód jednej z pięciu klas jakości wód: I – maksymalny, II – dobry, III – umiarkowany, IV – słaby, V – zły.

Stan jednolitej części wód w omawianym przypadku ocenia się poprzez porównanie wyników klasyfikacji potencjału ekologicznego i stanu chemicznego. Jednolita część wód może być oceniona jako będąca w „dobrym stanie”, jeśli jednocześnie jej potencjał ekologiczny jest sklasyfikowany przynajmniej jako dobry i stan chemiczny sklasyfikowany jest jako „dobry”. W pozostałych przypadkach, jednolitą część wód ocenia się jako będącą w stanie złym.

JCWP scharakteryzowano na podstawie „Planu gospodarowania wodami na obszarze dorzecza Odry” przyjętego Rozporządzeniem Ministra Infrastruktury z dnia 16 listopada 2022 r. (Dz.U. z dnia 23 lutego 2023 r. poz. 335). Podstawę klasyfikacji stanowi Rozporządzenie Ministra Infrastruktury z dnia 25.06.2021 r. w sprawie klasyfikacji stanu ekologicznego, potencjału ekologicznego i stanu chemicznego oraz sposobu klasyfikacji stanu jednolitych części wód powierzchniowych, a także środowiskowych norm jakości dla substancji priorytetowych (Dz.U. 2021 r. poz. 1475).

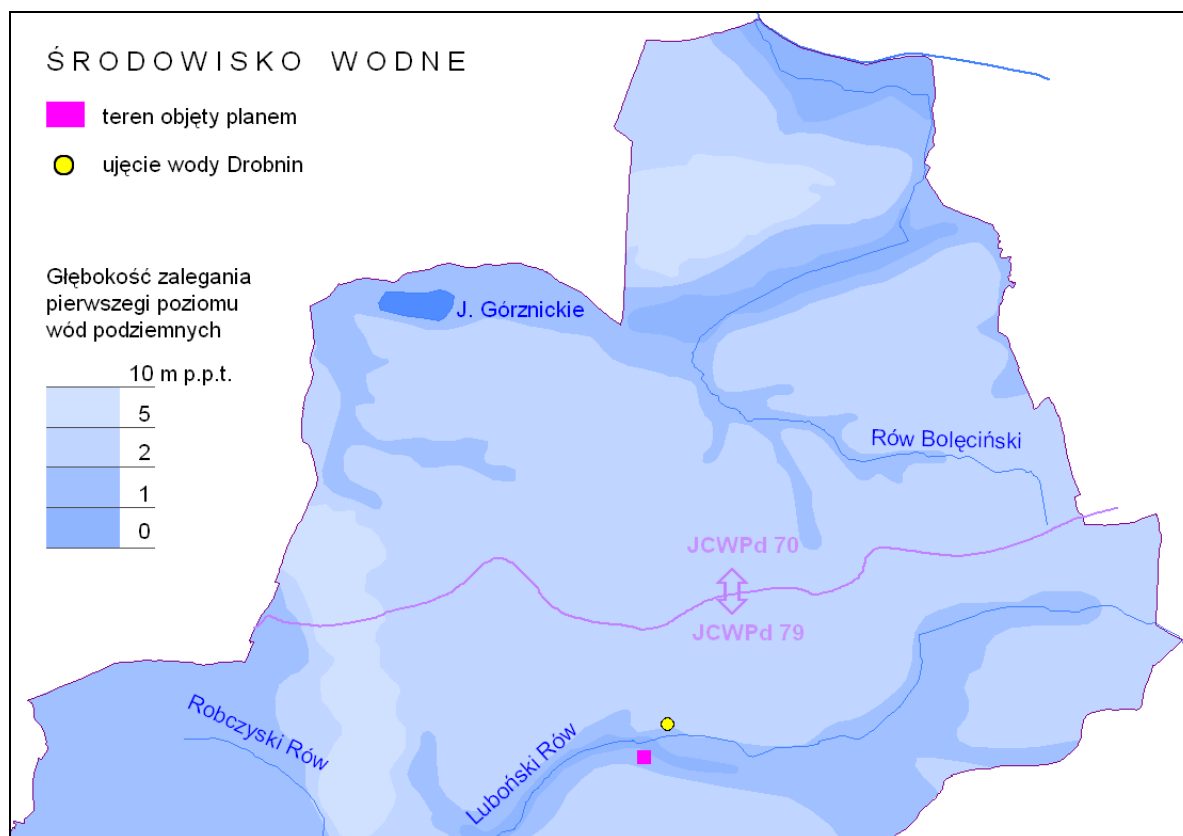
Wg ww. dokumentu „Rów Polski od źródła do Rowu Kaczkowskiego”, to JCWP silnie zmieniona o złym stanie. Jest zagrożona nieosiągnięciem celów środowiskowych, którymi są:

- umiarkowany potencjał ekologiczny (złagodzone wskaźniki: [azot ogólny, azot amonowy, fosforany, przewodność elektrolityczna właściwa w 20°C]; pozostałe wskaźniki - II klasa jakości; zapewnienie drożności cieku dla migracji ichtiofauny o ile jest monitorowany wskaźnik diadromiczny D;
- dobry stan chemiczny (w stosunku do 2016 r. w przypadku potencjału ekologicznego nie osiągnięto celu, natomiast w przypadku stanu chemicznego cel został osiągnięty – poprawa stanu);

Dla omawianej JCWP zostało ustanowione odstępstwo z art. 4 ust. 4 Ramowej Dyrektywy Wodnej – przewidziany program działań daje wysoki stopień pewności na osiągnięcie celów środowiskowych do 2027 r. W zlewni JCWP występuje presja rolnicza. W programie działań zaplanowano wszystkie możliwe działania mające na celu ograniczenie tej presji tak, aby możliwe było osiągnięcie wskaźników zgodnych z wartościami dla dobrego stanu w określonym czasie.

### 3.2. Wody podziemne

Głębokość zalegania pierwszego poziomu wód podziemnych nawiązuje do morfologii terenu. Na terenie objętym planem wody pierwszego poziomu wód podziemnych zalegają na głębokości 1-2 m p.p.t. Teren leży poza głównymi zbiornikami wód podziemnych (GZWP).



W odległości 300 m na północny wschód od terenu objętego planem znajduje się ujęcie wody Drobnin bazujące na wodach poziomu mioceńskiego. Nawiercone zwierciadło wody znajduje się na głębokości 122 m p.p.t. Od powierzchni terenu znajduje się gruba warstwa utworów gliniastych słabo przepuszczalnych. Dla ujęć wyznaczono strefy ochronne – wyłącznie tereny ochrony bezpośredniej. Obszar opracowania leży poza strefami. Poniżej załączono profil studni ujęcia wody w Drobninie.

Lokalizacja rzędna (m n.p.m.)	Profil		Stratygrafia	Zwierciadło wody (m p.p.t.)
	m p.p.t.	materiał skalny		
Drobnin 109,33	0,4	gleba	Q	nawiercone - 122,0 ustabilizowane - 32,6
	1,5	glina żółta		
	3,0	glina piaszczysta j. szara		
	23,0	glina piaszczysta szara		
	24,0	Piasek średni		
	25,0	żwir		
	30,0	Glina zwałowa szara		
	40,0	glina zwałowa szara		
	56,0	Glina zwałowa. szara		
	60,0	glina zwałowa szara		
	110,0	gleba	NgM	
	120,0	piasek drobny żółty		
	122,0	piasek drobny szary		
	129,0	mułek szary		
	136,0	piasek pylasty ze żwirem		
140,0	piasek ze żwirem i mułkiem			

Źródło: Bilans wód podziemnych na terenie powiatów: kaliskiego, ostrowskiego, leszczyńskiego, obornickiego, wągrowieckiego, chodzieskiego, grodzkiego, nowotomyskiego i konińskiego - woj. wielkopolskie.

Monitoring wód podziemnych jest prowadzony dla jednolitych części wód podziemnych (JCWPd). Teren objęty planem leży w granicach JCWPd 79. W ramach prac nad przygotowaniem aktualizacji Planów gospodarowania wodami na obszarach dorzeczy państwowa służba hydrogeologiczna opracowała podział na 174 jednostki, który będzie obowiązywał w latach 2022-2027. Efektem końcowym analizy było zakwalifikowanie 42 JCWPd jako zagrożonych nieosiągnięciem celów środowiskowych. Wśród nich znalazła się JCWPd PLGW600079, w granicach której leży teren objęty planem.<sup>1</sup> W wyniku przeprowadzonej w 2023 r. oceny stanu jednolitych części wód podziemnych dobry stan stwierdzono w 155 JCWPd, a stan słaby w 19. Stan JCWPd PLGW600079 oceniono jako dobry. Powierzchnia wszystkich JCWPd, w których stwierdzono dobry stan, wynosi 288651,21 km<sup>2</sup>, co stanowi 92,59% powierzchni całego kraju. Powierzchnia JCWPd, w których stwierdzono słaby stan, wynosi 23111,54 km<sup>2</sup>, co stanowi jedynie 7,41% powierzchni kraju.<sup>2</sup>

<sup>1</sup> [pgi.gov.pl/psh/zadania-psh/8913-zadania-psh-jcwpd.html](https://www.pgi.gov.pl/psh/zadania-psh/8913-zadania-psh-jcwpd.html)

<sup>2</sup> <https://www.pgi.gov.pl/psh/zadania-psh/8916-zadania-psh-ocena-stanu-wod-podziemnych.html>

#### 4. Środowisko biotyczne, system powiązań przyrodniczych, przyrodnicze obszary chronione

Teren objęty planem o powierzchni 281,5 m<sup>2</sup> leży pomiędzy drogą powiatową 4794P a zabudową wsi Drobnin. Obecnie jest użytkowany jako plac zabaw.

Po przeciwnej stronie drogi znajduje się park krajobrazowy z dobrze zachowanym drzewostanem. W otoczeniu terenu objętego planem mogą występować gatunki przebywające w sąsiedztwie siedzib ludzkich. Wśród ptaków można wymienić: synogarlice, sroki, wróble, mazurek, kawki, szpaki, kosy, rudziki, pleszki, piegże, sikory. W większości są to gatunki objęte ochroną ścisłą, poza sroką, która jest objęta ochroną częściową. Mogą pojawiać się również ssaki przystosowane do życia w bliskim sąsiedztwie siedzib ludzkich takie jak: kret objęty ochroną częściową, kuna domowa, mysz polna, nornica. Na omawianym terenie nie stwierdzono występowania gatunków roślin i grzybów objętych ochroną gatunkową. Jest to teren przekształcony antropogenicznie.

Teren leży poza obszarami przyrodniczymi objętymi ochroną prawną. W odległości ca 4 km (odległość minimalna) w kierunku północno – zachodnim znajduje się obszar Natura 2000. Jest to specjalny obszar ochrony siedlisk „Zachodnie Pojezierze Krzywińskie”. W odległości 3,5 km (odległość minimalna) w kierunku północnym przebiega granica obszaru chronionego krajobrazu „Krzywińsko – Osieckiego wraz z zadrzewieniami gen. Dezyderego Chłapowskiego i kompleksem leśnym Osieczna – Góra”.

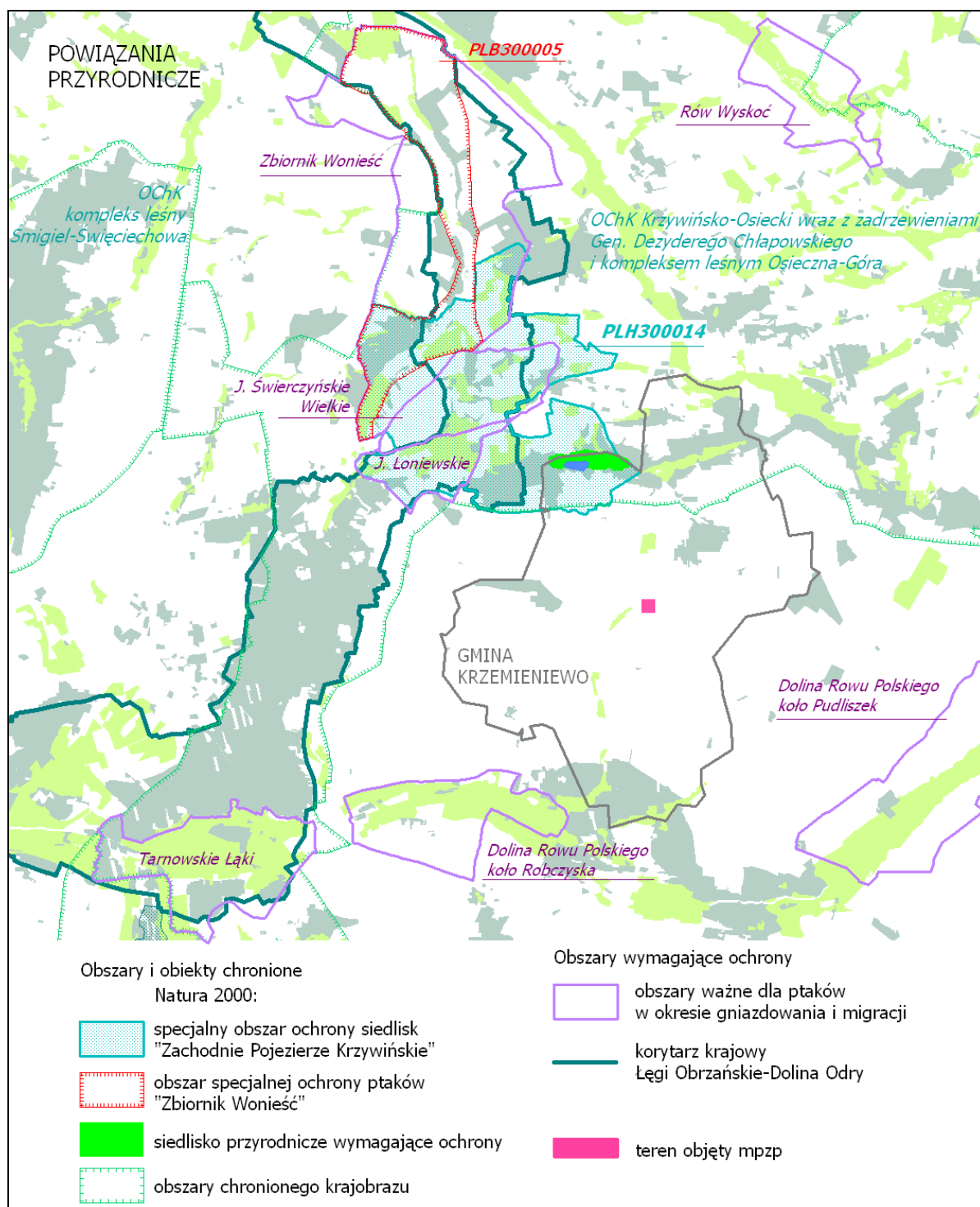
Jedną z przyczyn degradacji środowiska przyrodniczego jest dzielenie przestrzeni na izolowane obszary. Aby przeciwdziałać temu niekorzystnemu zjawisku stworzono koncepcję łączenia bogatych i dobrze zachowanych ekosystemów korytarzami ekologicznymi. W Polsce opracowane zostały trzy sieci ekologiczne o charakterze ogólnokrajowym. Najbardziej aktualną jest koncepcja spójnej sieci korytarzy ekologicznych łączących europejską sieć obszarów Natura 2000, opracowana w 2005 r. na zlecenie Ministerstwa Środowiska.<sup>3</sup> Sieć ta dowiązuje się do korytarzy ekologicznych w krajach sąsiednich, dzięki czemu stanowi ważne ogniwo w zapewnieniu łączności ekologicznej w skali kontynentalnej. Projekt korytarzy zaktualizowano w 2011 r.

Na północny zachód od terenu objętego planem znajduje się krajowy korytarz ekologiczny. Łączność z tym korytarzem zapewnia obszar chronionego krajobrazu „Krzywińsko - Osiecki wraz z zadrzewieniami Gen. D. Chłapowskiego i kompleksem leśnym Osieczna – Góra.” Zgodnie bowiem z ustawą o ochronie przyrody obszary chronionego krajobrazu obejmują tereny chronione ze względu na wyróżniający się krajobraz o zróżnicowanych ekosystemach, wartościowe ze względu na możliwość zaspokajania potrzeb związanych z turystyką i wypoczynkiem lub pełnioną funkcją korytarzy ekologicznych.

---

<sup>3</sup> Jędrzejewski W., Nowak S., Stachura K., Skierczyński M., Mysłajek R. W., Niedziałkowski K., Jędrzejewska B., Wójcik J. M., Zalewska H. i Pilot M. 2005. Projekt korytarzy ekologicznych łączących Europejską sieć Natura 2000 w Polsce. Zakład Badania Ssaków PAN, Białowieża. (aktualizacja 2011 r.)

Rolę lokalnych łączników stanowią drzewa i krzewy przydrożne, śródpolne, a na terenach zabudowanych zieleń towarzysząca posesjom.



## 5. Klimat

Według regionalizacji klimatycznej W. Okołowicza, Drobnin leży w obrębie regionu śląsko-wielkopolskiego, reprezentującego obszar przewagi wpływów oceanicznych. Amplitudy temperatur są mniejsze niż średnie w Polsce, wiosna wczesna i ciepła, długie lato, zima łagodna i krótka z nietrwałą pokrywą śnieżną. Wilgotność względna powietrza kształtuje się

podobnie jak na obszarze całego kraju. Jeśli chodzi o zachmurzenie, to najwyższe wartości notuje się również w okresie jesienno – zimowym a najniższe we wrześniu i czerwcu.

Opady kształtują się nieco poniżej średniej krajowej. Roczna suma opadów wynosi około 550 mm. Podobnie jak na terenie całego kraju przeważają wiatry zachodnie. Prędkości wiatrów są zróżnicowane, największe charakteryzują wiatry zachodnie, najmniejsze wiatry południowo – wschodnie. Na charakter klimatu lokalnego na terenie gminy wpływa rzeźba terenu, sposób jego użytkowania, obecność wód, charakter szaty roślinnej.

Teren objęty planem leży na wysoczyźnie, w niewielkim lokalnym obniżeniu dolinnym Lubońskiego Rowu. Obszary wyniesione charakteryzują się wyrównanymi warunkami termicznymi, równomiernym nasłonecznieniem, małą wilgotnością i korzystną wymianą powietrza. Łagodzący wpływ na klimat ma sąsiedztwo parku ze stawami po stronie północnej.

Tendencje zmian klimatycznych w skali globalnej, to wzrost temperatury oraz częstotliwość i nasilenie zjawisk ekstremalnych. Ocieplenie spowodowane jest przede wszystkim zwiększającą się ilością gazów cieplarnianych wytwarzanych przez człowieka.

## 6. Powietrze

Zanieczyszczeniem powietrza jest wprowadzenie do atmosfery substancji stałych, ciekłych lub gazowych w ilościach, które mogą ujemnie wpłynąć na zdrowie człowieka, klimat, przyrodę żywą, glebę, wodę lub spowodować inne szkody w środowisku. O stanie powietrza decyduje wielkość i przestrzenny rozkład emisji ze wszystkich źródeł.

W sąsiedztwie omawianego terenu źródłem emisji zanieczyszczeń powietrza jest emisja niska pochodząca ze spalania paliw do celów grzewczych (charakter sezonowy) oraz emisja ze źródeł mobilnych. Zanieczyszczenia pochodzące ze źródeł mobilnych dotyczą drogi powiatowej 3930P.

Główny Inspektor Ochrony Środowiska dokonał rocznej oceny jakości powietrza w województwie wielkopolskim dotyczącej roku 2023.

Oceny jakości powietrza wykonywane są w odniesieniu do obszaru stref określonych w załączniku do ustawy – Prawo ochrony środowiska (t.j. Dz. U. z 2024 r. poz. 54). Zgodnie z ustawą - Poś w województwie wielkopolskim strefy stanowią: aglomeracja poznańska, miasto Kalisz oraz strefa wielkopolska (tabela 3.1 i rysunek 3.1).

Strefą w omawianym przypadku jest strefa wielkopolska (obszar województwa), wyłączając aglomeracje o liczbie mieszkańców powyżej 250 tysięcy (aglomeracja poznańska) i miasta o liczbie mieszkańców powyżej 100 tysięcy (Kalisz), które stanowią odrębne strefy.

Na podstawie klasyfikacji stref województwa wielkopolskiego za rok 2023 stwierdzono potrzebę realizacji działań naprawczych mających na celu poprawę jakości powietrza ze względu na ochronę zdrowia ludzi dla jednej strefy województwa – strefy wielkopolskiej.

Została ona zakwalifikowana do klasy „C” ze względu na przekroczenia poziomu docelowego benzo(a)pirenu w pyle zawieszonym PM10.

We wszystkich strefach, w tym również w wielkopolskiej został przekroczony poziom celu długoterminowego ozonu – klasa D2.

W odniesieniu do kryterium ochrony roślin, w 2023 r. pomiary jakości powietrza, wyniki modelowania i obiektywnego szacowania nie wykazały przekroczeń poziomów dopuszczalnych określonych dla dwutlenku siarki i tlenków azotu oraz poziomu docelowego ozonu. Przekroczenia w strefie wielkopolskiej stwierdzono w przypadku ozonu w odniesieniu do poziomu celu długoterminowego.

Ocena jakości powietrza za rok 2023 wykazała znaczną poprawę jakości w porównaniu z rokiem 2022. Stężenia większości zanieczyszczeń były niższe niż w roku 2022, zmniejszeniu uległy również zasięgi obszarów, na których wystąpiły przekroczenia – wynika to z oceny jakości powietrza za 2023 rok, przygotowanej przez Główny Inspektorat Ochrony Środowiska.

## 7. Istniejący stan środowiska oraz potencjalne jego zmiany w przypadku braku realizacji projektowanego dokumentu

W rozdziale tym przeanalizowano istniejący i planowany sposób użytkowania terenu wskazując na istniejące zagrożenia środowiska, a także prognozując, jakie zmiany mogą nastąpić i jak można uniknąć zmian negatywnych.

Z przedstawionego w poprzednich rozdziałach opisu stanu środowiska wynikają niekorzystne zmiany dotyczące przede wszystkim stanu wód powierzchniowych i stanu powietrza atmosferycznego.

Teren objęty planem leży w granicach JCWP „Rów Polski od źródła do Rowu Kaczkowskiego”. Jest to JCWP silnie zmieniona o złym stanie. Głównym powodem jest występująca w zlewni JCWP presja rolnicza. Ważnym zadaniem jest wdrażanie zapobieganie spływom związków azotu do wód. W zakresie ochrony wód ma zastosowanie „Program działań mających na celu zmniejszenie zanieczyszczenia wód azotanami pochodzącymi ze źródeł rolniczych oraz zapobieganie dalszemu zanieczyszczeniu” przyjęty rozporządzeniem Rady Ministrów z dnia 31 stycznia 2023 r. (Dz.U. z 2023 r. poz. 244). Program obowiązuje na terenie całego kraju. Przewiduje się, że osiągnięcie celów środowiskowych nastąpi do 2027 r.

W przypadku powietrza atmosferycznego strefa wielkopolska została ona zakwalifikowana do klasy „C” ze względu na przekroczenia poziomu docelowego benzo(a)pirenu w pyłe zawieszonym PM10. Pomimo istotnej poprawy jakości powietrza, w roku 2023 w strefie wielkopolskiej wystąpiło przekroczenie średniorocznego poziomu docelowego benzo(a)pirenu zawartego w pyłe zawieszonym PM10. Przekroczenie to było głównie spowodowane niską emisją pochodzącą z indywidualnego ogrzewania budynków. Można oczekiwać poprawy jakości powietrza zwiększając wykorzystanie energii ze źródeł odnawialnych.

## 8. Problemy ochrony środowiska istotne z punktu widzenia projektu mpzp

Środowisko przyrodnicze, w tym jego zasoby, walory, poszczególne elementy i cechy, poddawane są różnym szkodliwym oddziaływaniom. Zagrożenia są związane z różnymi sposobami korzystania ze środowiska często wynikające z niekorzystnego rozmieszczenia terenów o różnych funkcjach generujących konflikty przestrzenne. Identyfikacja istniejących problemów ochrony środowiska ma na celu wskazanie, w jaki sposób będą one wpływać na ustalenia projektu planu.

Jak wynika z oceny stanu środowiska problemem jest zły stan wód powierzchniowych (dotyczy całej zlewni) oraz zły stan powietrza atmosferycznego. Miejscowość Drobnin jest skanalizowana, omawiany teren leży w zwartej zabudowie wsi i nie będzie stanowił zagrożenia dla środowiska wodnego.

Istotnym elementem środowiska przyrodniczego jest stan czystości powietrza atmosferycznego. W rejonie opracowania głównym źródłem zanieczyszczenia powietrza jest sektor komunalno - bytowy, a głównie emisja niska dotycząca okresu grzewczego, prowadząca do przekroczenia stężeń pyłu. Zapobieganie zanieczyszczeniu powietrza polegać powinno na stosowaniu paliw niskoemisyjnych i urządzeń do ich spalania o wysokim stopniu sprawności. Ważną rolę w przypadku czystości powietrza odgrywa zielen. Należy zatem dążyć do wprowadzania zieleni w ramach powierzchni biologicznie czynnej.

Wg Studium uwarunkowań i kierunków zagospodarowania przestrzennego gminy Krzemieniewo na terenie objętym projektem mpzp przewidziano tereny rozwoju usług sportu, rekreacji i turystyki. Obecnie teren jest użytkowany jako plac zabaw.









### III. IDENTYFIKACJA I OCENA ODDZIAŁYWAŃ ŚRODOWISKOWYCH

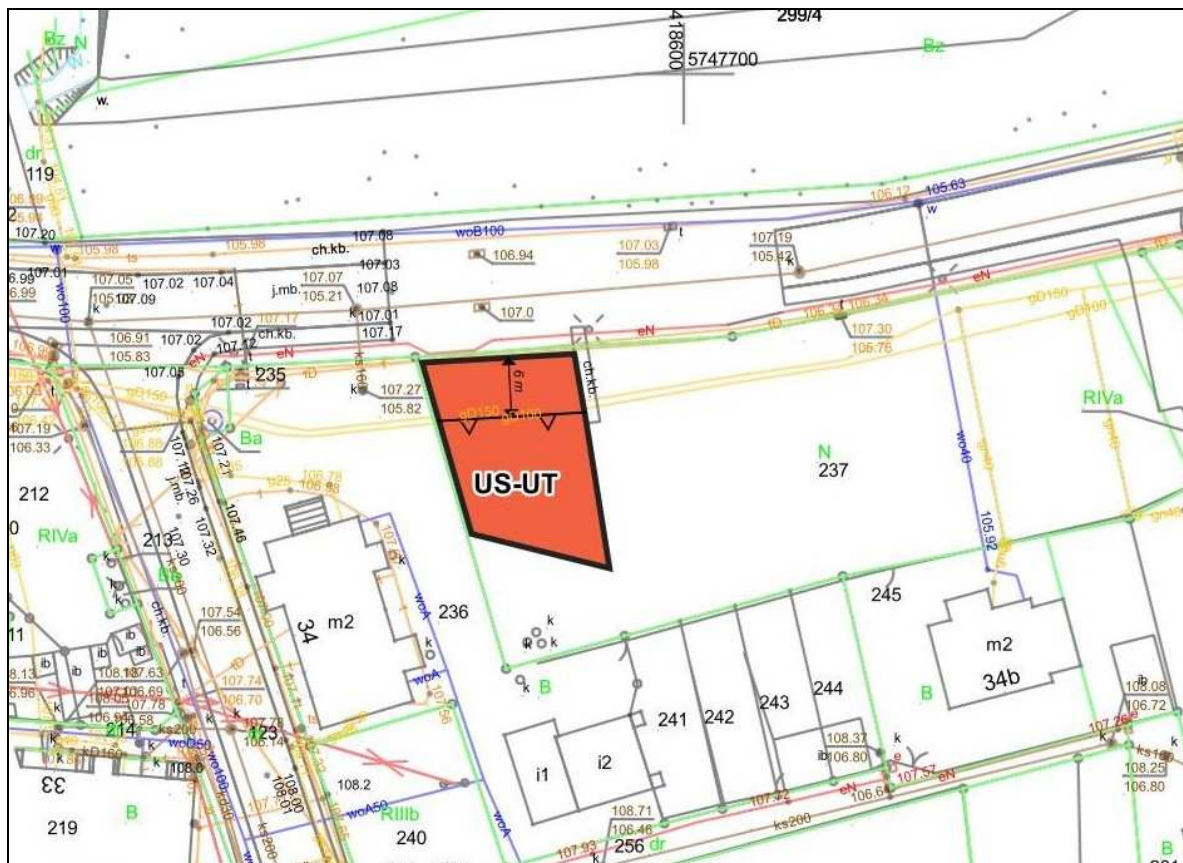
W rozdziale tym opisano potencjalne zmiany, które mogą wystąpić wskutek planowanego przeznaczenia terenu oraz wskazano działania mające na celu łagodzenie negatywnych oddziaływań. Teren objęty planem leży w zwarte zabudowie wsi. Po przeciwnej stronie drogi znajduje się park krajobrazowy. Teren obecnie jest użytkowany jako plac zabaw. Plan wprowadza zmiany w zagospodarowaniu przestrzeni zgodnie ze studium.





Wrys z Studium uwarunkowań i kierunków zagospodarowania przestrzennego Gminy Krzemieniewo



-  Granica terenu objętego planem
-  Tereny rozwoju usług sportu, rekreacji i turystyki (zmiana nr 3 Studium... - Uchwała RG Krzemieniewo nr LVI/439/2024 z dnia 25.03.2024)
-  Tereny rozwoju zabudowy o wiodącej funkcji produkcyjnej, składów i magazynów, w tym produkcyjnej w gospodarstwach rolnych, hodowlanych i ogrodniczych
-  Tereny rozwoju wielofunkcyjnej zabudowy wiejskiej o wiodącej funkcji mieszkaniowej
-  Tereny rozwoju zabudowy usługowej
-  Tereny zieleni urządzonej, w tym zespoły dworsko-parkowe

## Miejscowy plan zagospodarowania przestrzennego Drobnin – część działki nr 237



-  Granica terenu objętego planem  
(dla czytelności rysunku odsunięta o 1 m)
-  Linie rozgraniczające tereny o różnym przeznaczeniu lub  
różnych zasadach zagospodarowania
-  Nieprzekraczalna linia zabudowy
-  **US-UT** Teren usług sportu, rekreacji i turystyki

### 1. Wpływ na powierzchnię ziemi

Zgodnie z definicją zawartą w ustawie Prawo ochrony środowiska, powierzchnia ziemi to naturalne ukształtowanie terenu, gleba, ziemia oraz wody gruntowe tj. wszystkie wody znajdujące się pod powierzchnią ziemi w strefie nasycenia.

#### Rozwiązania mające na celu ochronę powierzchni ziemi

- Projekt miejscowego planu zagospodarowania przestrzennego dotyczy bardzo małego terenu, na którym dopuszcza się budowę wiat i obiektów małej architektury, lokalizację placów zabaw i siłowni zewnętrznych. Jest to teren przekształcony antropogenicznie, użytkowany jako plan zabaw. Prace związane z planowanym zagospodarowaniem będą w niewielkim stopniu ingerowały w powierzchnię ziemi. Plan dopuszcza zagospodarowanie

mas ziemnych powstałych w wyniku realizacji inwestycji, pozyskanych podczas prowadzenia robót budowlanych - na terenie inwestora lub wywóz zgodnie z przepisami odrębnymi. Niezanieczyszczonej gleby i innych materiałów występujących w stanie naturalnym, wydobytych w trakcie robót budowlanych, nie zalicza się do odpadów pod warunkiem, że materiał ten zostanie wykorzystany do celów budowlanych w stanie naturalnym na terenie, na którym został wydobyty. Każdy inny rodzaj mas ziemnych należy traktować jako odpad. Zagospodarowanie takiego odpadu musi się odbyć według zasad wynikających z ustawy z dnia 14 grudnia 2012 o odpadach.

- Mając na względzie zachowanie funkcji środowiskowych w planie określono minimalną powierzchnię terenu biologicznie czynnego wynoszącą 40%. W ramach terenu biologicznie czynnego ustala się wprowadzenie zieleni urządzonej.

Biorąc pod uwagę ww. proponowane rozwiązania mające na celu ochronę powierzchni ziemi nie przewiduje się znaczących negatywnych zmian w tym zakresie.

## 2. Krajobraz

Krajobraz jest wynikiem wzajemnego oddziaływania na siebie elementów przyrody i działalności ludzkiej, a jego kształtowanie jest ciągłym procesem zachodzącym na danym obszarze. Spośród elementów kształtujących krajobraz należy wymienić naturalne elementy takie jak: ukształtowanie powierzchni, szata roślinna. Wśród elementów kulturowych są to: charakter zabudowy, udział zieleni w terenach zabudowanych. Krajobraz jest efektem działania w przestrzeni różnych podmiotów kierujących się swoimi celami i systemami wartości. Ustawa z dnia 27 kwietnia 2001 Prawo ochrony środowiska mówi, że przeznaczenie i sposób zagospodarowania terenu powinny w jak największym stopniu zapewniać zachowanie jego walorów krajobrazowych. Cytowana ustawa zawiera definicję zrównoważonego rozwoju, który należy rozumieć jako ...” rozwój społeczno - gospodarczy, w którym następuje proces integrowania działań politycznych, gospodarczych i społecznych, z zachowaniem równowagi przyrodniczej oraz trwałości podstawowych procesów przyrodniczych, w celu zagwarantowania możliwości zaspokajania podstawowych potrzeb poszczególnych społeczności lub obywateli zarówno współczesnego pokolenia, jak i przyszłych pokoleń.” Konieczność ochrony krajobrazu wynika również z ustawy o ochronie przyrody, przy czym przywołuje się definicję krajobrazu zawartą w ustawie o planowaniu i zagospodarowaniu przestrzennym, gdzie krajobraz definiuje się jako postrzeganą przez ludzi przestrzeń, zawierającą elementy przyrodnicze lub wytwory cywilizacji, ukształtowaną w wyniku działania czynników naturalnych lub działalności człowieka. Z definicji jednoznacznie wynika, że krajobraz tworzą również elementy antropogeniczne, a umieszczanie ich w przestrzeni wynika z potrzeby korzystania ze środowiska. Należy dodać, że ustawa o planowaniu i zagospodarowaniu przestrzennym wprowadza pojęcie krajobrazu priorytetowego, definiowanego jako krajobraz szczególnie cenny dla

społeczeństwa ze względu na swoje wartości przyrodnicze, kulturowe, historyczne, architektoniczne, urbanistyczne, ruralistyczne lub estetyczno - widokowe i jako taki wymagający zachowania lub określenia zasad i warunków jego kształtowania. Uchwałą Nr LI/1000/23 Sejmiku Województwa Wielkopolskiego z dnia 27 marca 2023 r. został uchwalony Audytyt krajobrazowy województwa wielkopolskiego. Teren objęty planem leży poza krajobrazami priorytetowymi w granicach krajobrazu wiejskiego z przewagą terenów zabudowanych o charakterze wiejskim.

### **Rozwiązania mające na celu ochronę krajobrazu**

- Plan określa nieprzekraczalną linię zabudowy (6 m od drogi), maksymalną powierzchnię zabudowy – 50%, minimalną powierzchnię biologicznie czynną – 40% oraz maksymalną wysokość obiektów wynoszącą 10 m. Dopuszcza się lokalizację tablic informacyjnych i szyldów, a umieszczanie na ogrodzeniach tablic reklamowych, urządzeń reklamowych i szyldów ogranicza się do łącznej powierzchni wynoszącej 2,0 m<sup>2</sup>.
- Znaczącą rolę w kształtowaniu przestrzeni odgrywa zieleń. Nasadzenia mogą maskować i łagodzić skutki nieatrakcyjnych elementów przestrzeni, a tym samym wpływać na jej odbiór i podnosić komfort przebywania w niej. Plan ustala wprowadzanie zieleni w ramach powierzchni terenów biologicznie czynnych. Wskazane jest stosowanie gatunków rodzimych, które pozwolą zachować charakter krajobrazu, będą odznaczały się odpornością i optymalnym wzrostem.

W miejscowym planie wskazano ogólne założenia, którymi należy się kierować, aby ład przestrzenny został zachowany. Krajobraz można kreować w sposób niezagrażający zasadom ładu przestrzennego budującego harmonijną całość. Planowany sposób zagospodarowania przyczyni się uporządkowania przestrzeni umożliwiając jej wykorzystanie zgodnie z planowanym przeznaczeniem.

## **3. Ochrona środowiska wodnego**

Celem ochrony wód jest osiągnięcie celów środowiskowych dla jednolitych części wód powierzchniowych, jednolitych części wód podziemnych oraz obszarów chronionych, a także poprawa jakości wód oraz biologicznych stosunków w środowisku wodnym i na terenach podmokłych. Ochrona wód polegać zatem powinna na ograniczeniu emisji zanieczyszczeń oraz zapewnieniu optymalnych warunków retencji.

### **Działania zapobiegające niekorzystnym zmianom w środowisku wodnym**

- Niewłaściwy sposób gospodarowania odpadami może wpływać na zanieczyszczenie środowiska wodnego. W zakresie gospodarowania odpadami ustala się gromadzenie w pojemnikach w wyznaczonym miejscu w granicach własnej działki i gospodarowanie nimi zgodnie z przepisami odrębnymi tj. zgodnie z Ustawą z dnia 14 grudnia 2012 r. o odpadach (t.j. Dz.U. z 2023 poz. 1587 ze zm.) oraz ustawą z dnia 13 września 1996 r. o utrzymaniu czystości i porządku w gminach (t.j. Dz.U. z 2024 r. poz. 399).

- Planuje się zaopatrzenie w wodę z sieci wodociągowej, a odprowadzanie ścieków do sieci kanalizacyjnej. Gmina Krzemieniewo, w tym Drobnin ma dostęp do urządzeń zbiorowego zaopatrzenia w wodę oraz do sieci kanalizacji sanitarnej.
- Ustala się zagospodarowanie wód opadowych na własnej działce zgodnie z przepisami odrębnymi. Rozporządzenie Ministra Infrastruktury z dnia 12 kwietnia 2002 r. w sprawie warunków technicznych, jakim powinny odpowiadać budynki i ich usytuowanie mówi, że działka budowlana, na której sytuowane są budynki powinna być wyposażona w kanalizację umożliwiającą odprowadzanie wód opadowych do sieci kanalizacji deszczowej lub ogólnospławnej. Na omawiany terenie nie planuje się lokalizacji budynków – wyłącznie wiaty, a maksymalna wysokość obiektów nie może przekraczać 10 m. Możliwe jest zatem zagospodarowanie wód opadowych i roztopowych na terenie działki. Wody opadowe nie mogą spływać na teren sąsiedniej nieruchomości. Znaczny udział powierzchni biologicznie czynnej ułatwi wsiąkanie wody opadowej. Wodę deszczową z ewentualnych zadaszeń można gromadzić w pojemnikach i wykorzystać do pielęgnacji zieleni.

Biorąc pod uwagę planowany sposób zagospodarowania terenu oraz działania określone w planie, mające na celu ochronę wód przed zanieczyszczeniem, a także stworzenie optymalnych warunków retencji przy planowanym sposobie zagospodarowania terenu, nie przewiduje się w związku z planowanym zagospodarowaniem zagrożenia dla osiągnięcia celów środowiskowych określonych dla JCWP „Rów Polski od źródła do Rowu Kaczkowskiego” oraz JCWPd 79.

#### 4. Wpływ na jakość powietrza, klimat

Na omawianym terenie planuje się lokalizację usług sportu, rekreacji i turystyki. Dopuszcza się lokalizację placu zabaw i siłowni zewnętrznych, wiat, obiektów małej architektury. Planowany sposób zagospodarowania nie będzie miał negatywnego wpływu na stan powietrza atmosferycznego, a proponowane wprowadzenie zieleni w ramach powierzchni biologicznie czynnej lokalnie może mieć pozytywny wpływ na stan powietrza i warunki klimatyczne. Zieleń wpływa na stan jakości powietrza głównie poprzez pochłanianie zanieczyszczeń gazowych i pyłowych. Pochłania dwutlenek węgla i produkuje tlen, który, jest wytwarzany w zielonych częściach roślin w procesie fotosyntezy z udziałem energii słonecznej i wody. Wpływ zieleni na klimat ujawnia się lokalnie w złagodzeniu amplitudy wahań temperatury, w zwyczajach wilgotności względnej powietrza, w kształtowaniu się swoistych stosunków świetlnych, zmianie prędkości wiatru.

Mając na uwadze zmiany klimatu w skali globalnej Ministerstwo Środowiska opracowało dokument „Strategiczny plan adaptacji dla sektorów i obszarów wrażliwych na zmiany klimatu do roku 2020”, do których zaliczono gospodarkę przestrzenną i obszary zurbanizowane

uznając, że zmiany klimatyczne będą prowadziły do zmniejszenia zasobów przestrzeni dostępnej dla danego typu prowadzonej lub planowanej działalności. Zmiany klimatu w kontekście przestrzennym oddziałują na cały kompleks problemów zagospodarowania przestrzennego, które w skrajnym przypadku mogą generować konflikty społeczne i ograniczać możliwości rozwoju. Na terenie objętym planem nie przewiduje się tego typu zagrożeń, a także planowany sposób zagospodarowania nie będzie generował zagrożeń dla obszarów i sektorów wrażliwych.

## 5. Ochrona przed hałasem

Wymagane standardy dotyczące klimatu akustycznego określa rozporządzenie Ministra Środowiska z dnia 14 czerwca 2007 roku w sprawie dopuszczalnych poziomów hałasu w środowisku. Rozporządzenie podaje dopuszczalny poziom hałasu dla poszczególnych rodzajów źródeł (dróg i linii kolejowych, linii elektroenergetycznych, startów, przelotów i lądowań statków powietrznych oraz pozostałych obiektów i grup źródeł hałasu) w stosunku do klas terenu wyróżnionych ze względu na sposób zagospodarowania i pełnione funkcje. Plan ustala dopuszczalne poziomy hałasu w środowisku wynikające z przepisów odrębnych (cytowanych powyżej) - jak dla terenów rekreacyjno – wypoczynkowych. W otoczeniu znajduje się wielofunkcyjna zabudowa wiejska, dla której obowiązują takie same dopuszczalne poziomy hałasu w środowisku, a droga powiatowa, przy której leży omawiany teren jest drogą o niewielkim natężeniu ruchu. Proponuje się, aby na terenie przy drodze wprowadzić pas zieleni. Obecność zieleni nawet mimo niewielkiej redukcji hałasu ma pozytywny wpływ na psychikę.

Biorąc powyższe pod uwagę zakłada się, że nie będą miały miejsca przekroczenia dopuszczalnych poziomów hałasu na terenie objętym planem.

## 6. Promieniowanie elektromagnetyczne

W granicach planu i w najbliższym otoczeniu nie występują znaczące źródła promieniowania elektromagnetycznego. Źródłami pola elektromagnetycznego powodującego przekroczenie wartości dopuszczalnych mogą być linie elektroenergetyczne, jeśli ich napięcie znamionowe jest równe bądź wyższe niż 110 kV.

## 7. Wpływ na różnorodność biologiczną, florę i faunę, przyrodnicze obszary chronione

Teren objęty planem o niewielkiej powierzchni jest przekształcony antropogenicznie (obecnie plac zabaw). W planie ustala się minimalną powierzchnię terenu biologicznie czynnego – 40%, na którym planuje się wprowadzenie zieleni. Jest to element korzystny dla środowiska biotycznego.

Teren leży poza przyrodniczymi obszarami chronionymi. Z uwagi na znaczne odległości i brak bezpośrednich powiązań funkcjonalnych nie przewiduje się oddziaływania wynikającego z planowanego zagospodarowania terenu na przyrodnicze obszary chronione.

## 8. Wpływ na zasoby naturalne

Zasoby naturalne definiowane jako wszelkie występujące na ziemi naturalne dobra możliwe do wykorzystania przez człowieka (gleby, kopaliny, woda, fauna, flora, powietrze), zostały omówione w poprzednich rozdziałach. Żadne z występujących dóbr nie będzie wykorzystywane w sposób powodujący zakłócenie równowagi w środowisku, a więc realizacja postanowień miejscowego planu zagospodarowania przestrzennego nie będzie miała znaczącego oddziaływania na zasoby naturalne.

## 9. Wpływ na zabytki i dobra materialne

Teren objęty planem położony jest w obrębie obszarów występowania stanowisk archeologicznych i nie leży w granicach strefy zewidencjonowanego stanowiska archeologicznego. W przypadku natrafienia w trakcie prowadzenia prac na przedmiot, co do którego istnieje przypuszczenie, iż jest on zabytkiem, inwestor jest zobowiązany zgodnie z art. 32 ust. 1 ustawy z dnia 23 lipca 2003 r. o ochronie zabytków i opiece nad zabytkami (tekst jedn. Dz. U. z 2023 r. poz. 1904):

Z definicji dobrami materialnymi jest wszystko, co dana jednostka może gromadzić wokół siebie tworząc własne środowisko materialne. Na omawianym terenie dobrem materialnym są grunty w zwartej zabudowie wsi. Teren objęty planem ma dostęp do niezbędnych mediów. Zapewniona jest również obsługa komunikacyjna. Do projektu planu osoby fizyczne i prawne oraz jednostki organizacyjne nieposiadające osobowości prawnej mogą wnosić uwagi - jeśli ustalenia projektu planu naruszałaby prawo własności, ustalenia te można skorygować.

Biorąc powyższe pod uwagę stwierdza się, że ustalenia projektu miejscowego planu zagospodarowania przestrzennego w dostateczny sposób zapewniają ochronę dóbr materialnych.

## 10. Wpływ na warunki życia i zdrowie ludzi

Wpływ realizacji postanowień planu na zdrowie i życie ludzi jest wypadkową stanu poszczególnych komponentów środowiska, które zostały omówione w poprzednich rozdziałach.

Omawiany teren leży w niewielkiej odległości od parku krajobrazowego z dobrze zachowanym drzewostanem. Plan również tworzy warunki dla wprowadzania zieleni (tereny biologicznie czynne – 40% powierzchni działek). Zieleń oczyszcza powietrze przez absorpcję zanieczyszczeń pyłowych i gazowych – pochłania ponad 60 % pyłów. Zieleń wpływa korzystnie na mikroklimat, ma pozytywny wpływ na psychikę.

Planowany sposób zagospodarowania terenu to rozwiązanie korzystne, umożliwiające aktywne spędzanie czasu w otwartej przestrzeni, co będzie miało pozytywny wpływ na zdrowie ludzi.

## 11. Transgraniczne oddziaływanie na środowisko

Ponieważ z poprzednich rozdziałów wynika, że planowany sposób zagospodarowania terenu nie będzie miał znaczącego negatywnego oddziaływania na poszczególne komponenty środowiska oraz na zdrowie i życie ludzi, mając również na uwadze położenie geograficzne omawianego terenu, nie przewiduje się transgranicznego oddziaływania na środowisko.

## 12. Alternatywne rozwiązania

Niniejsza prognoza nie przewiduje dodatkowej analizy alternatywnych rozwiązań ponieważ ustalenia planu są zgodne ze ustaleniami studium uwarunkowań i kierunków zagospodarowania przestrzennego. Planowane zagospodarowanie nie jest sprzeczne z zasadą rozwoju zrównoważonego definiowanego jako rozwój społeczno - gospodarczy, w którym następuje proces integrowania działań politycznych, gospodarczych i społecznych, z zachowaniem równowagi przyrodniczej oraz trwałości podstawowych procesów przyrodniczych, w celu zagwarantowania możliwości zaspokajania podstawowych potrzeb poszczególnych społeczności lub obywateli zarówno współczesnego pokolenia, jak i przyszłych pokoleń.

## 13. Metody analizy realizacji postanowień projektowanego dokumentu

Zgodnie z ustawą z dnia 3 października 2008 r. o udostępnianiu informacji o środowisku i jego ochronie, udziale społeczeństwa w ochronie środowiska oraz o ocenach oddziaływania na środowisko wśród elementów, które powinna zawierać prognoza wymienia się między innymi propozycje dotyczące przewidywanych metod analizy skutków realizacji postanowień projektowanego dokumentu oraz częstotliwości jej przeprowadzania.

Powierzchnia terenu objętego planem wynosi 281,5 m<sup>2</sup>. Planowany sposób zagospodarowania terenu nie będzie miał znaczącego oddziaływania na poszczególne komponenty środowiska przyrodniczego. Elementy poddane analizie w przypadku omawianego dokumentu ograniczono do tych ustaleń, których kontrola jest możliwa za pomocą narzędzi pozostających w kompetencji władz samorządowych. Monitoringowi powinny podlegać te elementy środowiska, których stan wymaga poprawy. Jeśli chodzi o stan środowiska, to należy wymienić zły stan wód. Na terenie objętym planem brak punktów pomiarowych. Jeśli na terenie o funkcji sportowo – rekreacyjnej zostanie zrealizowane zaplecze socjalne np. sanitariaty, a plan dopuszcza odprowadzanie ścieków do sieci kanalizacji sanitarnej, to w tym przypadku istotnym elementem kontroli powinna być ocena



zgodności wyposażenia terenu w infrastrukturę techniczną z ustaleniami przyjętego dokumentu. Proponuje się przeprowadzanie analizy skutków realizacji postanowień projektowanego dokumentu co 4 lata.

## STRESZCZENIE

Rada Gminy Krzemieniewo w dniu 22 września 2023 r. podjęła uchwałę Nr L/381/2023 w sprawie przystąpienia do sporządzenia miejscowego planu zagospodarowania przestrzennego dla części działki o numerze ewidencyjnym gruntów 237 położonej w miejscowości Drobnin gmina Krzemieniewo.

Projekt planu miejscowego będzie obejmował zmianę przeznaczenia terenu zabudowy mieszkaniowej na tereny rozwoju usług sportu rekreacji i turystyki. Projekt planu nie narusza ustaleń Studium uwarunkowań i kierunków zagospodarowania przestrzennego Gminy Krzemieniewo, wg którego omawiany teren, to teren rozwoju sportu rekreacji i turystyki.

W prognozie przeanalizowano poszczególne komponenty środowiska przyrodniczego tj.: rzeźbę terenu, geologię gleby, środowisko wodne, środowisko biotyczne i położenie na tle przyrodniczych obszarów chronionych, klimat, powietrze, klimat akustyczny.

Teren leży w miejscowości Drobnin na „Wysoczyźnie Leszczyńskiej” w subregionie „Równina Leszczyńska”. W granicach opracowania jest to wysoczyzna morenowa płaska zlodowacenia środkowopolskiego. Na terenie objętym planem od powierzchni zalegają piaski ze żwirami wodnolodowcowymi na glinach zwałowych oraz częściowo grunty antropogeniczne.

Podstawowym elementem w gospodarowaniu wodami jest jednolita część wód (JCWP). Teren objęty planem leży w granicach JCWP „Rów Polski od źródła do Rowu Kaczkowskiego”. Jest to JCWP silnie zmieniona a jej stan został oceniony jako zły. Jeśli chodzi o wody podziemne, to podstawową jednostką jest jednolita część wód podziemnych (JCWPd). Omawiany teren leży w granicach JCWPd 79, której stan wg danych za rok 2023 został ocenione jako dobry.

Teren objęty planem o powierzchni 378 m leży pomiędzy drogą powiatową 4794P a zabudową wsi Drobnin. Obecnie jest użytkowany jako plac zabaw. Jest przekształcony antropogenicznie. Nie występują tu gatunków roślin i grzybów objętych ochroną gatunkową. Spośród gatunków fauny mogą pojawiać się te, dla których naturalnym siedliskiem są tereny zurbanizowane.

Jeśli chodzi o typ klimatu, to teren opracowania leży w obrębie regionu śląsko-wielkopolskiego, reprezentującego obszar przewagi wpływów oceanicznych. Obszar charakteryzuje się wyrównanymi warunkami termicznymi, równomiernym nasłonecznieniem, małą wilgotnością i korzystną wymianą powietrza. Tendencje zmian klimatycznych w skali globalnej, to wzrost temperatury oraz częstotliwość i nasilenie zjawisk ekstremalnych. Ocieplanie spowodowane jest przede wszystkim zwiększającą się ilością gazów cieplarnianych wytwarzanych przez człowieka.

Istotnym elementem środowiska przyrodniczego, oddziałującym w sposób bezpośredni na zdrowie, a tym samym na jakość życia człowieka, jest stan czystości powietrza atmosferycznego. Główny Inspektor Ochrony Środowiska dokonał rocznej oceny jakości

powietrza w województwie wielkopolskim dotyczącej roku 2023. Strefą w omawianym przypadku jest strefa wielkopolska (obszar województwa), która została zakwalifikowana do klasy „C” ze względu na przekroczenia poziomu docelowego benzo(a)pirenu w pyłe zawieszonym PM10. Został też przekroczony poziom celu długoterminowego ozonu – klasa D2. W odniesieniu do kryterium ochrony roślin pomiary jakości powietrza nie wykazały przekroczeń poziomów dopuszczalnych określonych dla dwutlenku siarki i tlenków azotu oraz poziomu docelowego ozonu. Przekroczenia w strefie wielkopolskiej stwierdzono w przypadku ozonu w odniesieniu do poziomu celu długoterminowego.

Omawiany teren ma dostęp do urządzeń zbiorowego zaopatrzenia w wodę oraz kanalizacji. Zasady gospodarki odpadami w gminie regulują postanowienia regulaminu utrzymania czystości i porządku na terenie gminy.

Ustalenia projektu miejscowego planu zagospodarowania przestrzennego zostały zawarte w uchwale i załączniku graficznym.

W zakresie ochrony powierzchni ziemi plan wyznacza minimalną powierzchnię terenów biologicznie czynnych planowanych do zagospodarowania zielenią. Wskazane jest stosowanie gatunków rodzimych, które pozwolą zachować charakter krajobrazu, będą odznaczały się odpornością i optymalnym wzrostem.

Skutkiem realizacji ustaleń planu będą niewielkie zmiany w krajobrazie zmierzające w kierunku pozytywnym. W planie przyjmuje się rozwiązania dotyczące kształtowania krajobrazu. Określa się charakter i wskaźnik intensywności zabudowy, maksymalną wysokość obiektów kubaturowych, zakłada się wprowadzanie zieleni.

Ochrona środowiska wodnego będzie polegała na zapewnieniu ochrony wód przed zanieczyszczeniem oraz zapewnieniu optymalnych warunków retencji w warunkach planowanego zagospodarowania terenu. Wody opadowe i roztopowe będą zagospodarowane w granicach działki. Jest to rozwiązanie korzystne dla retencji. Na poprawę warunków retencji ma wpływ również zieleń. W ramach terenów biologicznie czynnych planuje się wprowadzanie zieleni.

W zakresie ochrony powietrza ustala się wprowadzanie zieleni w ramach terenów biologicznie czynnych. Zieleń wpływa na stan jakości powietrza głównie poprzez pochłanianie zanieczyszczeń gazowych i pyłowych. Pochłania dwutlenek węgla i produkuje tlen. Wymienione ustalenia mają również wpływ na warunki klimatyczne.

Planowane zmiany w zagospodarowaniu i użytkowaniu terenu nie będą miały znaczącego wpływu na bioróżnorodność, florę faunę oraz przyrodnicze obszary chronione, w tym również na cele i przedmiot ochrony i integralność obszarów Natura 2000.

Żadne z występujących dóbr nie będzie wykorzystywane w sposób powodujący zakłócenie równowagi w środowisku, a więc realizacja postanowień planu nie będzie miała znaczącego oddziaływania na zasoby naturalne. Nie zostaną też naruszone dobra materialne

definiowane jako wszystko to, co dana jednostka ludzka może gromadzić wokół siebie tworząc własne środowisko materialne.

Planowany sposób zagospodarowania terenu to rozwiązanie korzystne, umożliwiające aktywne spędzanie czasu w otwartej przestrzeni, co będzie miało pozytywny wpływ na zdrowie ludzi.

Biorąc pod uwagę położenie geograficzne oraz brak znaczącego negatywnego oddziaływania na poszczególne komponenty środowiska oraz na zdrowie i życie ludzi nie przewiduje się ze strony planowanego zagospodarowania transgranicznego oddziaływania na środowisko.

W przypadku planowanego zagospodarowania terenu nie przewiduje się znaczącego oddziaływania na poszczególne komponenty środowiska przyrodniczego.

## MATERIAŁY ŹRÓDŁOWE

- Behnke M., Kistowski M., Tyszecki A. System ocen oddziaływania na środowisko w granicach obszarów europejskiej sieci ekologicznej natura 2000 w wybranych krajach Unii Europejskiej oraz w Polsce. Gdańsk 2004 r.
- Mapa hydrograficzna 1:50000; Okręgowe Przedsiębiorstwo Geodezyjno-Kartograficzne w Poznaniu.
- Mapa topograficzna gminy Krzemieniewo w skali 1 : 10000.
- Obszary ważne dla ptaków w okresie gniazdowania oraz migracji na terenie województwa wielkopolskiego. Przemysław Wylegała, Stanisław Kuźniak, Paweł T. Dolata. Poznań 2008 r.
- Pazdro Z. Hydrogeologia ogólna. Wydawnictwo Geologiczne. Warszawa 1983.
- Plan zagospodarowania przestrzennego województwa wielkopolskiego. Wielkopolska 2020+. Poznań 2019.
- Raporty o stanie środowiska w Województwie Wielkopolskim. Biblioteka Monitoringu Środowiska – Poznań.
- Rozporządzenie Ministra Środowiska z 12 stycznia 2011 r. w sprawie obszarów specjalnej ochrony ptaków (Dz.U. Nr 25, poz. 133, z późn. zm.).
- Rozporządzenie Ministra Środowiska z dnia 14 czerwca 2007 r. w sprawie dopuszczalnych poziomów hałasu w środowisku (tj. Dz.U. z 2014 r., poz. 112).
- Rozporządzenie Ministra Środowiska z dnia 16 grudnia 2016 r. w sprawie ochrony gatunkowej zwierząt (tj. Dz.U.2022 r. poz. 2380).
- Rozporządzenie Ministra Środowiska z dnia 9 października 2014 r. w sprawie ochrony gatunkowej grzybów (Dz.U. z 2014 r., poz. 1408).
- Rozporządzenie Ministra Środowiska z dnia 9 października 2014 r. w sprawie ochrony gatunkowej roślin (Dz.U. z 2014 r., poz. 1409).
- Rozporządzenie Rady Ministrów z 10 sierpnia 2023 r. w sprawie przedsięwzięć mogących znacząco oddziaływać na środowisko (Dz.U. z 2023, poz. 1724).
- Sidło P.O., Błaszowska B. & Chylarecki P. (red.) 2004. Ostoje ptaków o randze europejskiej w Polsce. OTOP: Warszawa 2004 r.
- Sołowiej Daniela. Podstawy metodyki oceny środowiska przyrodniczego człowieka. Wydawnictwo Naukowe UAM. Poznań 1992.
- Szponar A. Fizjografia urbanistyczna. PWN, Warszawa 2003.
- Ustawa z dnia 13 września 1996 r. o utrzymaniu czystości i porządku w gminach (tj. Dz.U. z 2024 r., poz. 399).
- Ustawa z dnia 16 kwietnia 2004 r. o ochronie przyrody (tj. Dz. U. 2023, poz.1336 ze zm..).
- Ustawa z dnia 20 lipca 2017 r. Prawo wodne (Dz.U. z 2023, poz. 1478 ze zm).
- Ustawa z dnia 23 lipca 2003 r. o ochronie zabytków i opiece nad zabytkami (tj. Dz.U. z 2022 r., poz. 840, ze zm..).
- Ustawa z dnia 14 grudnia 2012 r. o odpadach (Dz.U. z 2023 r. poz. 1587 ze zm.)
- Ustawa z dnia 27 kwietnia 2001 r. Prawo ochrony środowiska (tj. Dz.U. z 2024 r., poz. 54).
- Ustawa z dnia 27 marca 2003 r. o planowaniu i zagospodarowaniu przestrzennym (tj. Dz.U. z 2023, poz. 977).
- Ustawa z dnia 3 października 2008 r. o udostępnieniu informacji o środowisku i jego ochronie, udziale społeczeństwa w ochronie środowiska oraz o ocenach oddziaływania na środowisko (tj. Dz.U. z 2023 r., poz. 1094 ze zm.).
- Ustawa z dnia 7 czerwca 2001 r. o zbiorowym zaopatrzeniu w wodę i zbiorowym odprowadzaniu ścieków (t.j. Dz.U. 2024 r. poz. 757.).
- Ustawa z dnia 3 lutego 1995 r. o ochronie gruntów rolnych i leśnych (t.j. Dz.U. z 2024 r. poz. 82)

## Sposób realizacji uwag zawartych w opinii RDOŚ

Sposób realizacji uwag  
zawartych w opinii RDOŚ w Poznaniu z dnia 17 lipca 2024 r. znak: WOO-III.357.327.2024.ET.1  
do Prognozy oddziaływania na środowisko dotyczącej projektu miejscowego planu zagospodarowania  
przestrzennego dla części działki o numerze ewidencyjnym 237 położonej w miejscowości Drobnin,  
gmina Krzemieniewo.

### **Ad. 1. Uwaga dotyczy wpływu realizacji ustaleń projektu planu na różnorodność biologiczną, florę i faunę.**

Uwaga ocenia informację dotyczącą opisu flory i fauny oraz gatunków chronionych jako zbyt lakoniczną, wskazując opis zawarty w rozdziale III.8. na stronie nr 21.

W rozdziale I.1. „Metoda sporządzania prognozy” jest informacja, że prognozę podzielono na dwa etapy. Etap I to analiza, etap II – ocena. W rozdziale II.4. „Środowisko biotyczne, system powiązań przyrodniczych, przyrodnicze obszary chronione” stanowiącym etap I jest zawarta informacja dot. flory i fauny; jest również zawarta informacja, że na omawianym terenie nie stwierdzono występowania gatunków roślin i grzybów objętych ochroną gatunkową. Jest tam również informacja istotna dotycząca powierzchni terenu opracowania, która wynosi 281,5 m<sup>2</sup>. Należy dodać, że jest to teren niewielki przekształcony antropogenicznie – plac zabaw. Informacje zawarte w prognozie są wyczerpujące.

### **Ad. 2. Uwaga dotyczy oceny wpływu paneli fotowoltaicznych na środowisko biotyczne.**

W projekcie planu dopuszcza się możliwość instalowania urządzeń fotowoltaicznych dla własnych potrzeb. Nawiązując do punktu A1 – powierzchnia terenu wynosi 281,5 m<sup>2</sup>. Wg projektu planu będzie to teren usług sportu, rekreacji i turystyki. Na tak małym terenie ewentualne panele fotowoltaiczne będą umieszczone na dachu, a ich potencjalna powierzchnia oraz lokalizacja w zwartej zabudowie wsi nie wymaga analizy wpływu na ptaki.

### **Ad. 3. Uwaga dotyczy wskazania gatunków drzew i krzewów, z jakich tworzona będzie zieleni urządzona.**

W prognozie wprowadzono zapis, że wskazane jest stosowanie gatunków rodzimych, które pozwolą zachować charakter krajobrazu, będą odznaczały się odpornością i optymalnym wzrostem.

### **Ad. 4.5. nie dotyczy prognozy**

### **Ad. 6. Uwaga dotyczy maksymalnej wysokości obiektów.**

W Prognozie zmieniono maksymalną wysokość obiektów wynoszącą 10 m zgodnie z projektem mpzp.

### **Ad. 7. Uwaga – pytanie czy obszar opracowania leży w strefach ujęć wód podziemnych?**

W prognozie napisano: „Dla ujęć wyznaczono strefy ochronne – wyłącznie tereny ochrony bezpośredniej. Obszar opracowania leży poza tymi strefami”.

### **Ad. 8. Uwaga dotyczy odprowadzania ścieków.**

W projekcie planu wprowadzono zapis: „odprowadzenie ścieków do kanalizacji sanitarnej.”

### **Ad. 9. Uwaga dotyczy aktualizacji aktów prawnych**

Rozporządzenie Ministra Środowiska z dnia 16 grudnia 2016 r. w sprawie ochrony gatunkowej zwierząt (tj. Dz.U.2022 r. poz. 2380).

Ustawa z dnia 7 czerwca 2001 r. o zbiorowym zaopatrzeniu w wodę i zbiorowym odprowadzaniu ścieków (t.j. Dz.U. 2024 r. poz. 757).

### **Ad. 10. Uwaga dotyczy treści „Streszczenia”.**

Streszczenie uzupełniono o zmiany wprowadzone w tekście prognozy.

## Oświadczenie o spełnieniu wymagań upoważniających do sporządzenia prognozy oddziaływania na środowisko

### Oświadczenie

Oświadczam, że spełniam wymagania, o których mowa w ustawie z dnia 3 października 2008 r. o udostępnianiu informacji o środowisku i jego ochronie, udziale społeczeństwa w ochronie środowiska oraz ocenach oddziaływania na środowisko, upoważniające mnie do sporządzania prognoz oddziaływania na środowisko.

Informuję, że w 1974 r. ukończyłam studia magisterskie na Wydziale Biologii i Nauk o Ziemi w zakresie geografii, na Uniwersytecie im. Adama Mickiewicza w Poznaniu, a prognozy oddziaływania na środowisko wykonuję od 2001 r.

Jestem świadoma odpowiedzialności karnej za złożenie fałszywego oświadczenia.

Maria Dobroń



Ww. oświadczenie stanowi załącznik do Prognozy oddziaływania na środowisko dotyczącej projektu miejscowego planu zagospodarowania przestrzennego dla części działki o numerze ewidencyjnym 237, położonej w miejscowości Drobnin, gmina Krzemieniewo (Uchwała Rady Gminy Krzemieniewo z dnia 22 września 2023 r. Nr L/381/2023).